



Mateřská škola, Jeníkovice

Jeníkovice 25, 503 46

Tel.: 704 437 159

Email: [msjenikovice@seznam.cz](mailto:msjenikovice@seznam.cz)

[www.skolkajenikovice.cz](http://www.skolkajenikovice.cz)

---

## ŠKOLNÍ VZDĚLÁVACÍ PROGRAM PRO PŘEDŠKOLNÍ VZDĚLÁVÁNÍ

# POZNÁVÁME SVĚT S KOZLÍKY

Čj.:194/21

Platnost od 1. 9. 2021 do 31.8.2026

Vypracovala ředitelka MŠ a kolektiv  
učitelek MŠ Jeníkovice

Tento program může být v dalším období obměněn, doplněn.

Projednán na pedagogické radě dne 18.8.2021

Aktualizace k 01.09.2024

VYDALA: Bc. Romana Tomková

# 1. Identifikační údaje o škole

Název:	Mateřská škola, Jeníkovice
Sídlo:	Jeníkovice 25, Třebechovice pod Orebem, 503 46
Právní postavení:	Příspěvková organizace
IČO:	70983372
IZO:	600087948
Email:	<a href="mailto:MsJenikovice@seznam.cz">MsJenikovice@seznam.cz</a>
web:	<a href="http://www.skolkajenikovice.cz">www.skolkajenikovice.cz</a>
datová schránka:	i43uzk4
Tel. kontakt:	704 437 159
Ředitelka právního subjektu:	Bc. Romana Tomková
Kapacita školy:	50 dětí
Provozní doba:	6:30-16:00 hod.
Zřizovatel:	obec Jeníkovice
Sídlo:	Jeníkovice 25, 50346

Název programu: „**POZNÁVÁME SVĚT S KOZLÍKY**”



Zpracován podle Rámcového vzdělávacího programu  
pro předškolní vzdělávání

Tvůrci programu: ředitelka školy s učitelkami

## **2. Obecná charakteristika školy**

Budova mateřské školy se nachází ve středu obce vedle kostela sv. Petra a Pavla. Naše mateřská škola je rodinného typu o dvou třídách.

O děti se starají 3 učitelky, asistent pedagoga s kumulovanou funkcí školní asistent, ředitelka MŠ a 2 provozní pracovnice.

Mateřská škola byla v roce 1980 adaptována z národní školy, provozována je obcí od roku 1981. Za tuto dobu došlo k mnoha stavebním úpravám.

Do roku 2010 zde byla jedna třída pro 27 dětí.

Od září 2010 byly otevřeny dvě třídy pro 50 dětí. Od té doby byla zmodernizována sociální zařízení, výdejní místnost, opravena fasáda celé budovy, proběhla výměna všech oken za plastová, máme nové vchodové dveře, bezpečnostní systém, linoleum a nový nábytek ve všech místnostech.

Vnitřní vybavení tříd odpovídá požadavkům hygienickým a materiálním. Třídy jsou rozdělené koberci a linoleem na pracovní, herny, víceúčelové koutky. Nábytek a uspořádání umožňuje dětem volný pohyb, uspokojuje jejich přirozené potřeby. Ve třídách a hernách jsou běžně dostupné hračky v regálech a policích. Pomůcky a materiál je stále přístupný k pracovní, výtvarné a jinak tvořivé činnosti. Od září 2022 máme zakoupenou k užívání mobilní interaktivní tabuli. V tomto roce škola také čerpala prostředky na podporu vybavení škol digitálními učebními pomůckami pro rozvoj inforatického myšlení dětí a jejich digitálních kompetencí, spolufinancovaného z Národního plánu obnovu a Evropské unie. Byly zakoupeny 2x tablety, 1x notebook, 1x digitální fotoaparát a 4D kartičky se zvířaty.

Pro stravování dětí je zde výdejna. Svačiny a obědy na základě dohody o stravování dovážíme ze ŠJ ZŠ Třebechovice pod Orebem.

Mateřská škola má jižní a severní zahradu. **Jižní zahrada** má velké pískoviště, vrbičkový domeček, pružinová houpadla a velkou multifunkční hrací sestavu. Děti zde pěstují bylinky, maliny, jahody, rybíz, borůvky a květiny. Chodník ze zámkové dlažby je hojně využíván pro koloběžky, šlapadla a odstrkovadla. Na této zahradě se děti starají o paletové záhony se zeleninou. Děti ji pěstují nejen pro sebe, ale i pro kozlíky. **Severní zahrada** má také pískoviště, terč Medvěda s košem, pružinová houpadla, smyslový chodníček, vahadlové houpačky, autodráhu, spojené hrazdičky a hrací věž s průlezem. Je zde i dřevěný altán, kde děti mohou malovat, skládat puzzle, dřevěné kostky, tisknout a modelovat. Na této zahradě jsou instalovány ptačí budky, domečky pro hmyz a kompostér. Nachází se zde samostatný výběh a domeček pro kozlíky. Část zahrady se neseká a je využívána na pozorování hmyzu a pastvu pro kozlíky. Kozlíky zde chováme od srpna 2020. Jedná se o kozlíky holandského typu jmény Karlík a Jeník, kteří se stali nedílnou součástí života ve školce i v obci.

Dopravní dostupnost školy je převážně automobilem. Autobusové spojení je minimální a vlakové spojení není žádné.

### **3. Podmínky pro vzdělávání**

Řídí se školským zákonem, vyhláškami a dalšími souvisejícími předpisy.

#### **3.1. Věcné podmínky**

Již zmíněné vybavení tříd vyhovuje potřebám provozu, bezpečnostním a hygienickým normám. Vše se pravidelně obměňuje a doplňuje.

Ve třídách je klavír a elektrické varhany.

V každé třídě je k dispozici TV sestava s DVD přehrávačem a tablet.

V obou třídách mají učitelky k dispozici notebook. Ve třídě Kuřátek je samostatný stolní počítač pro děti a interaktivní tabule. Hojně je na obou třídách využíván aktivní reprobox, který je sdílený.

Na výzdobě tříd, chodeb, šaten a venkovní nástěnky se podílí děti.

V šatnách a na chodbě jsou nástěnky s aktuálními informacemi pro rodiče, výstavky prací dětí, jídelníček a dokumenty školy.

Na budovu navazují dvě oplocené zahrady se 2 pískovišti, jež umožňují dostatečný prostor ke hře. Písek je certifikovaný a je pravidelně obměňován. Každá zahrada má svůj domeček a velké ratanové boxy na uložení hraček.

Odpolední odpočinek – děti odpočívají na lehátkách. Na každém lehátku je peřinka a polštářek. Zakoupeny byly deky a polštáře z dutého vlákna, aby bylo možné praní a předešlo se alergiím. Nejmladší děti mají na lehátkách nepropustná froté prostěradla. Děti v posledním předškolním roce odpočívají krátce na matracích v oblečení. Mohou si přinést svůj polštářek a lehkou deku.

Stolování – máme k dispozici porcelánové nádobí, nerezové příbory, porcelánové hrnečky a skleničky. Pro nejmenší děti máme skleničky, misky a talíře z melaninu (hmota je barevná, nerozbitná a lze ji mýt v myčce).

O pořádek pečují uklízečka a školnice, které dodržují sanitární řád. Čisticí prostředky jsou uloženy mimo dosah dětí.

### 3.2. Životospráva

Jídlo dětem dovážejí ze ŠJ v Třebechovicích pod Orebem.

Dětem je poskytována pestrá a velmi chutná strava. Mají dostatek ovoce a zeleniny. Pokrmy jsou nejen chutné, ale i vkusně upravené. Děti si sami natírají pomazánky na pečivo dle své chuti, samostatně si nabírají kaše, jogurty a pudink do misek, berou a odklízají své nádobí, samy si chodí na přidanou, nabízí ovoce a zeleninu kamarádům. Svačina i oběd jsou tak velké, jak si dítě určí, nápoje též. Jsou respektovány chutě dětí. V poledne nalévá polévku kuchařka, druhé jídlo se vydává v okénku od výdejny. Mezi přesnídávkou, obědem a odpolední svačinou

je respektován přiměřený interval, činí dvě a půl až tři hodiny. Děti nejsou do jídla nuceny. Pitný režim je zajištěn čaji, obyčejnou vodou, šťávou, mlékem a děti mají vždy možnost výběru. Každé dítě má svou lahvičku s pitím, která je kdykoliv během dne doplněna vodou. Při pobytu venku mají děti pitný režim též zajištěn.

### 3.3. Psychosociální podmínky

Pedagogové respektují potřeby dětí, nepřetěžují je - střídání aktivit, relaxace.

Všechny děti se podílejí na výzdobě a úpravě prostředí – je umožněna všem svoboda v rozhodování, volnost ve výběru činností, usměrňována agresivita, opakujícími se prvky jsou děti vedeny k určitému řádu dodržování pravidel slušného chování a pravidel třídy, bezpečnosti a zdraví, ke kterému slouží jednoduché piktogramy, které jsou umístěny ve třídách. Děti dostávají zřetelné a srozumitelné pokyny. S dítětem v žádném případě není manipulováno. Učitelka děti chválí a povzbuzuje. Všechny děti mají rovnocenné postavení. Třída je pro děti kamarádkým společenstvím.

Náš chov holandských zakrslých kozlíků na severní zahradě je prostředkem k povzbuzení duševního vývoje dítěte správným směrem, k utváření vhodných postojů a potlačování těch nežádoucích. Děti jsou vedeny ke každodenní zodpovědnosti a povinnosti ve vztahu k živému tvorů a k přirozenému osvojování hodnot při kontaktu se zvířetem. U dětí je rozvíjena environmentální senzitivita a základy přírodovědné gramotnosti.

Mateřská škola je otevřená rodičům i ostatním partnerům.

### 3.4. Organizace chodu

Provoz mateřské školy, Jeníkovice začíná v 6.30 hod. a končí v 16.00 hod.. Ráno jsou děti spojeny do 7.30 hod. ve třídě Kuřátek.

Děti mají dostatek času a prostoru pro spontánní hravé aktivity, nebo se zapojují do řízených skupinových či individuálních činností. Adaptace probíhá různými

způsoby. Denní řád je dostatečně pružný. Děti se mohou scházet do 8:00 hodin. Poměr řízených a spontánních činností je pokud možno vyvážený. Při řízené činnosti vycházíme z prožitků, zájmů a přání dětí. Využíváme samostatných aktivit, pokusů, do činnosti děti nenutíme, spíše nabízíme vhodnou motivací, pozorováním, experimentem...

Pobyt venku probíhá zpravidla 2 hodiny během dopoledne. Při procházkách po okolí doprovázejí děti na vodítkách kozlíci. V době příznivého počasí se přesunují činnosti ven již po svačině.

Po návratu a hygieně nastává oběd, při kterém si děti mohou zvolit velikost porce, nebo přídavek. Samostatně si chystají příbor a ubrousek na ústa.

Odpočinek ve třídách je volen podle potřeb dětí. Je možný spánek, nebo kratší odpočinek při pohádce nebo relaxační hudbě. Po odpočinku se podává odpolední svačina.

Odpoledne se děti spojují v 15:30 hod. opět ve třídě Kuřátek, pokud je vhodné počasí děti pobývají i odpoledne na školní zahradě.

Ostatní viz. – ŠKOLNÍ ŘÁD MŠ

### 3.5. Řízení mateřské školy

Povinnosti a pravomoci všech pracovníků jsou jasně vymezeny - viz. Organizační řád školy, Školní řád.

Statutárním zástupcem školy je ředitelka Bc. Romana Tomková, která MŠ řídí a je oprávněna ji zastupovat a jednat ve všech záležitostech.

Ředitelka společně s pedagogickými pracovníky vytvářejí Školní vzdělávací program. Dílčí úkoly na určitý časový úsek stanovuje ředitelka po vyhodnocení uplynulého období. Všichni společně vytvářejí pracovní tým, spolupracují s rodinami, s dalšími orgány / zřizovatelem, krajem/. Ředitelka vytváří podmínky pro další studium zaměstnanců, snaží se respektovat názory a náměty spolupracovníků, být spravedlivá v hodnocení lidí.

*Vnitřní informační systém* -většina informací a pokynů je oboustranně předávána na pravidelných poradách, případně podle potřeby operativně – vyvěšením na informativní nástěnce, ústní formou, přes WhatsApp nebo e-mailem.

*Vnější informační systém*- informace o vzdělávání a pokrocích dětí jsou rodičům předávány formou informativních schůzek, nebo individuálních schůzek. O dění v MŠ se rodiče dovídají především z nástěnek, z mobilního rozhlasu, osobních pohovorů a z webových stránek školy. Všem zákonným zástupcům dětí je k dispozici Školní řád, Školní vzdělávací program školy a Vnitřní řád školní výdejny, tyto dokumenty jsou i na webových stránkách MŠ a také v tištěné podobě umístěny na chodbě. Informační kanál Mobilní rozhlas informuje o aktuálních akcích ve školce, zasílá fotografie a upozorňuje na změny v provozu školy. Pravidelně je široká veřejnost informována o akcích chystaných i proběhlých na stránkách časopisu Haló.

*Spolupráce s dalšími partnery* - ředitelka školy napomáhá při zajišťování odborné pomoci dětem (např. Pedagogicko-psychologická poradna a Speciálně pedagogické centrum). Současně prohlubuje spolupráci se zřizovatelem školy, rozvíjí vztahy se základními školami v okolí i se školskými zařízeními, které poskytují neformální vzdělávání, se Základní uměleckou školou, Základní školou, s MAS Kosteleckou, s DDM. Organizujeme návštěvy s různým tematickým zaměřením např. Knihovna, Hasiči, Policie, místní chovatelé...

### 3.6. Personální zajištění

Pedagogický personál se skládá ze 4 plně kvalifikovaných učitelek, dvě z nich mají vysokoškolské vzdělání a z kvalifikovaného asistenta pedagoga. Provozní zaměstnanci mají SOUŠ vzdělání.

Výčet činností, při kterých je zajištěna přímá pedagogická činnost učitelů každý den (minimálně v rozsahu 2,5 hodiny):

osobní hygiena, příprava na pobyt venku, pobyt venku, oběd, osobní hygiena



Pedagogičtí zaměstnanci MŠ:

Bc. Romana Tomková- 1. třída Včeličky

SPgŠ v Litomyšli- pedagogika volného času

Univerzita Palackého v Olomouci -obor Školský management

Bc. Eva Špriňarová- 1. třída Včeličky

Střední pedagogická škola v Nové Pace- učitelství na mateřských školách

Univerzita Palackého v Olomouci -obor Školský management

Eva Balcarová- 2. třída Kuřátka

Střední pedagogická škola v Nové Pace- učitelství na mateřských školách

Renata Rejmanová- 2. třída Kuřátka

Střední pedagogická škola SNP v Hradci Králové- předškolní pedagogika

### 3.7. Spolupráce rodičů

Rodiče mají možnost podílet se na tvorbě ŠVP ve formě podnětů, návrhů na dění v MŠ a účastnit se všech akcí pořádaných mateřskou školou. Jsou informováni o dění v MŠ na nástěnkách v šatnách. Veškeré informace jsou aktuálně zobrazeny na webových stránkách školy a rozesílány službou mobilní rozhlas. Dle potřeby pořádáme rodičovské schůzky, ukázkové hodiny pro rodiče, edukační stimulační vzdělávání dětí za účasti rodiny, besedy, přednášky a tvoření s dětmi. Pro rodiče nejstarších dětí jsou 1-2 ročně pořádány individuální konzultace, kde s třídními učitelkami a ředitelkou určí individuální cíle, kterých chtějí za dané období společně u dítěte dosáhnout pro bezproblémový nástup do ZŠ. Rodiče nových dětí mají možnost využití adaptačního režimu, dle vzájemné dohody s učitelkami.

Ve školce ctíme tradice, významné dny (Den Země, MDD...) oslavy narozenin a svátků na úrovni třídních aktivit, účasti na výtvarných soutěžích, vystoupení pro občany obce Jeníkovice, výlety apod.

MŠ pomáhá rodičům v péči o dítě, ale respektuje výchovu v rodině.

Stížnosti se podávají písemně ředitelce školy. Připomínky formou dotazníků, anket nebo vkládáním do boxu na dotazy, či na email školy. Každé první pondělí v měsíci mohou rodiče přijít na konzultační hodinu k ředitelce MŠ od 12:30-13:30 hodin. (neplatí pro červenec a srpen).

## **4. Organizace vzdělávání**

Druh provozu školy- celodenní

### **4.1. Vnitřní uspořádání**

V přízemí budovy se nachází jídelna, výdejna, WC a sociální zařízení se sprchovým koutem, šatny. V patře jsou dvě třídy, ředitelna spojena s kabinetem na pomůcky, WC a sociální zařízení se sprchovým koutem. V patře se nachází plynová kotelna s kovovými skříněmi na pomůcky.

### **4.2. Charakteristika jednotlivých tříd**

Počet tříd, charakteristiky tříd:

#### **1. Třída Včeličky**



**23 dětí** ve věkové skupině 3–5 let smíšená třída – děti nově přihlášené a děti již znalé života v MŠ. Jedno dítě se SPV (specifická potřeba vzdělávání) má k dispozici asistenta pedagoga.

Děti nově přicházející do MŠ se učí sžívat s chodem a pravidly MŠ v kolektivu vrstevníků. Úkolem je získání pocitu jistoty a bezpečí a zvládnutí odloučení od rodičů. Cílem učitelky je pomoci dětem se přirozeně adaptovat na nové prostředí, kolektiv dětí v MŠ, osvojit si pravidla třídy, zdokonalovat děti v sebeobsluze a pohybových návycích, rozvíjet u nich přirozené schopnosti při dramatizacích pohádek, výtvarných činností a zpěvu. Pro všechny děti jsou

připravované logopedické chvílky. Jednou týdně je používána interaktivní tabule při řízených činnostech, hra s 4D kartičkami na tabletu a při volnočasových aktivitách (odpol. zájmové činnosti) se učí používat myš k PC na edukačních hrách v rámci informační gramotnosti dětí.

V rámci školy je dětem nabídnuta možnost absolvovat lyžařský kurz a návštěvy solné jeskyně.

Děti se seznamují s péčí o kozlíky, se základy ekologického cítění, správně zacházet s odpady a zájmem o pozorování životního prostředí.

Děti jsou 2x ročně diagnostikovány aplikací Klokanův kufr.

## **2. Třída Kuřátka**



**25 dětí** ve věkové skupině 5–7 let, děti, již znalé života v MŠ.

U dětí je zaměření na rozvíjení talentu, estetického cítění s využitím všech estetických oblastí – výtvarné, hudební, literárně dramatické. Všechny děti se zúčastní jednou týdně přírodovědného kroužku v rámci jejich třídy, kde jsou u dětí podporovány elementární postoje k ochraně přírody, vytvářen zájem o pozorování životního prostředí a povědomí o třídění odpadu. Pro předškolní děti je intenzivně realizována příprava na vstup do základní školy za pomoci Klokanova kufru a edukační stimulační chvílky s rodiči zaměřené na přípravu do ZŠ. Aplikací Klokanův kufr jsou děti 2x za rok diagnostikovány.

Frontální a verbální metody jsou zařazovány v oprávněných případech při rozvíjení pozornosti dětí. Dále prožitkové učení, individuální a kooperativní učení hrou. Zařazujeme i spontánní sociální učení. Pro všechny děti jsou připravované logopedické chvílky. Používán je digitální fotoaparát, tablet s 4 D kartičkami zvířat a interaktivní tabule při řízených činnostech. Při

volnočasových aktivitách se děti učí používat myš k PC a tablet na edukačních hrách v rámci informační gramotnosti dětí.

V nabídce jsou kroužky solné jeskyně a lyžařský.

Děti jsou vedeny ke správným pohybovým návykům. Každý den se starají o kozlíky a chodí s nimi na vodítku do přírody.

Pravidla pro zařazování do jednotlivých tříd: rozdělení dle věku nebo přání rodičů a dětí.

Výčet činností, při kterých je zajištěna přímá pedagogická činnost učitelů každý den (minimálně v rozsahu 2,5 hodiny):

osobní hygiena, příprava na pobyt venku, pobyt venku, oběd, osobní hygiena

Kritéria pro přijímání dětí:

Dokument se nachází jako příloha organizačního řádu MŠ.

Elektronicky je vyvěšen na www stránkách školy.

Jeden měsíc před vyhlášením zápisu do MŠ jsou kritéria vyvěšena na venkovní vývěsce MŠ. Kritéria jsou tvořena ve spolupráci se zřizovatelem školy.

*Popis pravidel organizace individuálního vzdělávání:*

Individuální vzdělávání:

Zákonný zástupce dítěte, pro které je předškolní vzdělávání povinné, může pro dítě v odůvodněných případech zvolit, že bude individuálně vzděláváno. Má-li být dítě individuálně vzděláváno převážnou část školního roku, je zákonný zástupce dítěte povinen toto oznámení učinit nejpozději 3 měsíce před počátkem školního roku.

V průběhu školního roku lze plnit povinnost individuálního předškolního vzdělávání nejdříve ode dne, kdy bylo oznámení o individuálním vzdělávání dítěte

doručeno řediteli mateřské školy, kam bylo dítě přijato k předškolnímu vzdělávání.

### **Oznámení zákonného zástupce o individuálním vzdělávání dítěte.**

Mateřská škola ověří úroveň osvojování očekávaných výstupů v jednotlivých oblastech a případně doporučí zákonnému zástupci další postup při vzdělávání. Ředitelka školy stanoví termíny ověření vždy na druhou polovinu listopadu a náhradní termíny na první polovinu prosince. Přesný termín bude zákonným zástupcům sdělen individuálně, nebo s nimi dohodnut.

Zákonný zástupce dítěte, které je individuálně vzděláváno, je povinen zajistit účast dítěte u ověření. Ředitelka mateřské školy, kam bylo dítě přijato k předškolnímu vzdělávání, ukončí individuální vzdělávání dítěte, pokud zákonný zástupce dítěte nezajistil účast dítěte u ověření, a to ani v náhradním termínu. Odvolání proti rozhodnutí ředitele mateřské školy o ukončení individuálního vzdělávání dítěte nemá odkladný účinek. Po ukončení individuálního vzdělávání dítěte nelze dítě opětovně individuálně vzdělávat.

### **4.3. Podmínky pro vzdělávání dětí se speciálními vzdělávacími potřebami**

Za dítě se speciálními vzdělávacími potřebami je považováno dítě, které k naplnění svých vzdělávacích možností nebo k uplatnění a užívání svých práv potřebuje poskytnutí podpurných opatření. Tyto děti mají právo na bezplatné poskytování podpurných opatření z výčtu uvedeného v § 16 odst. 9 školského zákona. Podpurná opatření se podle organizační, pedagogické a finanční náročnosti člení do pěti stupňů a realizuje je mateřská škola.

Podpurná opatření **prvního** stupně uplatňuje mateřská škola i bez doporučení školského poradenského zařízení na základě plánu pedagogické podpory (PLPP) a nemají normovanou finanční náročnost.

Podpůrná opatření druhého až pátého stupně lze uplatnit pouze s doporučením školského poradenského zařízení. Začlenění podpůrných opatření do jednotlivých stupňů stanoví vyhláška č. 27/2016 Sb.

Stanovené rámcové cíle i očekávané výstupy školního vzdělávacího programu jsou pro všechny děti společné. Cílem podpory vzdělávání těchto dětí je plné zapojení a maximální využití vzdělávacího potenciálu každého dítěte s ohledem na jeho individuální možnosti a schopnosti. Při vzdělávání dítěte se speciálními vzdělávacími potřebami pedagog zahrnuje jak do plánování, tak i samotných vzdělávacích strategií stanovená podpůrná opatření. Důležitou podmínkou úspěšnosti výchovně vzdělávacího procesu je volba vhodných vzdělávacích metod a prostředků.

Při vzdělávání dětí se speciálními vzdělávacími potřebami spolupracuje učitel úzce s rodiči, psychologem školy a případně dalšími odborníky a využívá služby školských poradenských zařízení.

#### Podpůrná opatření 1. stupně Plán pedagogické podpory

- Má-li dítě obtíže při vzdělávání, škola zpracuje plán pedagogické podpory dítěte (PLPP), který zahrnuje mj. popis obtíží a speciálních vzdělávacích potřeb dítěte a podpůrná opatření prvního stupně; plán pedagogické podpory bude vyhodnocen nejpozději po třech měsících.

Podkladem pro zpracování je školní vzdělávací program.

- Nebude-li poskytování podpůrných opatření prvního stupně postačující, doporučí škola vyšetření dítěte ve Speciálním pedagogickém centru nebo Pedagogicko-psychologické poradně. Zprávu z vyšetření obdrží zákonní zástupci dítěte, škola dostane doporučení a na jeho základě sestaví individuální vzdělávací program, který obsahuje mj. podpůrná opatření druhého až pátého stupně (dle doporučení školského poradenského zařízení).

- Nejsou-li podpůrná opatření dostačující, školské poradenské zařízení vydá doporučení stanovující jiná podpůrná opatření, případně stejná podpůrná opatření vyššího stupně.

Pravidla pro použití podpůrných opatření školou a školským zařízením stanovuje vyhláška č. 27/2016 Sb. Pro děti s přiznanými podpůrnými opatřeními od druhého stupně je podkladem pro zpracování individuálního vzdělávacího plánu (IVP) doporučení školského poradenského zařízení. V tomto plánu se vzdělávací obsah upraví tak, aby byl zajištěn soulad mezi vzdělávacími požadavky a skutečnými možnostmi dětí a aby vzdělávání směřovalo k dosažení jejich osobního maxima.

### **Individuální vzdělávací plán**

#### System péče o děti s přiznanými podpůrnými opatřeními ve škole

- tvorba, realizace a vyhodnocování plánu pedagogické podpory u dětí je prováděno pedagogy školy na základě pokynu ředitelky školy a za spolupráce s psychologem, popř. jinými odborníky;

- tvorba, realizace a vyhodnocování individuálních vzdělávacích plánů u dětí je prováděna učiteli školy na základě pokynu ředitelky školy a za spolupráce s logopedkami, psychologem, asistentkou pedagoga, popř. jinými odborníky.

Pokud zákonný zástupce dítěte přes opakovaná upozornění a vysvětlení důsledků nenavštívil školské poradenské zařízení za účelem nastavení podpůrných opatření ve vzdělávání dítěte a způsobil tak dítěti obtíže při vzdělávání (protože škola sama dostatečná podpůrná opatření vytvořit nemůže) může se škola obrátit na zástupce orgánu veřejné moci (OSPOD) a v souladu se zákonem o sociálně právní ochraně dětí požádat o součinnost.

Dalším opatřením pro rozvoj dětí s přiznanými podpůrnými opatřeními je zřízení funkce asistenta pedagoga, které škola na základě doporučení školského poradenského zařízení využívá.

Prostředí mateřské školy je maximálně bezpečné s ohledem na potřeby dítěte se ŠVP V mateřské škole jsou k dispozici kompenzační (technické a didaktické) pomůcky dle potřeb konkrétního dítěte. Podle stupně přiznaného podpůrného opatření je přítomen asistent pedagoga.

#### 4.4. Jazyková příprava dětí s nedostatečnou znalostí českého jazyka

Děti-cizinci a děti, které pocházejí z jiného jazykového a kulturního prostředí, potřebují podporu učitele mateřské školy při osvojování českého jazyka. Učitel bude věnovat zvýšenou pozornost tomu, aby dětem s nedostatečnou znalostí českého jazyka začala být poskytována jazyková podpora již od samotného nástupu do mateřské školy. K tomu budou využity didaktické postupy při nichž děti budou cíleně podporovány v osvojování českého jazyka.

Pokud jsou alespoň 4 cizinci v povinném předškolním vzdělávání bude zřízena skupinu pro bezplatnou jazykovou přípravu pro zajištění plynulého přechodu do základního vzdělávání v souladu s vyhláškou č. 14/2005 Sb., o předškolním vzdělávání, ve znění pozdějších předpisů. Vzdělávání ve skupině pro jazykovou přípravu bude v rozsahu 1 hodiny týdně, tato hodina bude rozdělena do dvou nebo více bloků v průběhu týdne. Ředitel mateřské školy může na základě posouzení potřeby jazykové podpory dítěte zařadit do skupiny pro jazykovou přípravu rovněž jiné děti, než jsou cizinci v povinném předškolním vzdělávání, pokud to není na újmu kvality jazykové přípravy.

Pokud má mateřská škola v rámci jednoho místa poskytovaného vzdělání 1 až 3 děti cizince v povinném předškolním vzdělávání, bude jim poskytována individuální jazyková podpora v rámci běžných vzdělávacích činností.

#### 4.5. Vzdělávání dětí mimořádně nadaných

Škola prostřednictvím kvalitního vyhodnocování pokroku dětí vyhledává mimořádně nadané děti a formou integrovaného vzdělávání a individualizované výuky podporuje rozvoj jejich talentu. Snažíme se odhalit u dětí mimořádné schopnosti či nadání a rozvíjet je formou rozmanité vzdělávací nabídky.

**Rozvoj a podpora mimořádných schopností a nadání dítěte je zajišťována:**

- předkládáním vyššího stupně složitosti nabízených činností
- využíváním vhodných didaktických pomůcek, materiálů



- volbou nestandardních metod, forem výuky
- individuálním přístupem
- nabízenými specifickými činnostmi
- rozvojem i ostatních složek z důvodu harmonicky vyváženého rozvoje celé osobnosti

#### 4.6. Vzdělávání dětí od dvou do tří let

##### *Podmínky pro vzdělávání*

Pro zajištění kvalitních podmínek pro vzdělávání dětí ve věku od 2 do 3 let je třeba ve škole přijmout jistá opatření týkající se zajištění bezpečnostních, hygienických, prostorových i materiálních podmínek, včetně přizpůsobení organizace vzdělávání. Tato opatření se pak promítají do vnitřních předpisů, školního vzdělávacího programu, školního řádu apod.

##### *Věcné podmínky*

V oblasti věcných (materiálních) podmínek je třeba zvážit vhodnost některých stávajících hraček (věková hranice vhodnosti použití hračky je uvedena na obalu výrobku), didaktických pomůcek a vybavení pro děti ve věku od 2 do 3 let v dané třídě mateřské školy (záleží na tom, zda je věkové složení dětí ve třídě homogenní nebo heterogenní a podle toho eliminovat nebo odstupňovat přístupnost některého vybavení – uzavíratelné skříňky, vyšší police apod.), zajistit využívání pouze odpovídajícího zahradního vybavení školy (průlezky, skluzavky a další prvky) vzhledem k věku, potažmo výšce dětí, nebo např. zajistit sedací nábytek, který zohledňuje menší tělesnou výšku dvouletých dětí a podporuje správné držení těla při sezení.

Ergonomické parametry školního nábytku upravuje vyhláška č. 410/2005 Sb.,

o hygienických požadavcích na prostory a provoz zařízení a provozoven pro výchovu a vzdělávání dětí a mladistvých, ve znění pozdějších předpisů, a dále je upraveno ČSN EN 1729-1.

Prostředí musí být takové, aby poskytovalo dostatečný prostor pro volný pohyb i hru dětí a zároveň bezpečí a klid pro odpočinek v průběhu celého dne, jak je uvedeno v Rámcovém vzdělávacím programu pro předškolní vzdělávání (dále RVP PV).

#### *Hygienické podmínky*

Stávající hygienické předpisy pro vzdělávání dětí ve věku od 2 do 3 let jsou již zohledněny (viz vyhláška č. 410/2005 Sb., o hygienických požadavcích na prostory a provoz zařízení a provozoven pro výchovu a vzdělávání dětí a mladistvých, ve znění pozdějších předpisů).

#### *Životospráva*

V oblasti životosprávy je vhodné zvážit úpravu denního režimu (zejména v souvislosti s individuální potřebou aktivity, odpočinku nebo spánku jednotlivých dětí). V oblasti ochrany veřejného zdraví není třeba iniciovat další změny v právních předpisech, s ohledem na děti ve věku od 2 do 3 let, neboť ve stávajících předpisech je toto již ošetřeno.

#### *Personální podmínky*

Je žádoucí, aby ředitelé škol optimálně využili maximální možné výše úvazků pedagogických pracovníků. Zároveň by měli přizpůsobit rozpis přímé pedagogické činnosti pedagogů tak, aby bylo možné co největší souběžné působení pedagogů v rámci třídy mateřské školy v organizačně náročnějších částech dne.

#### *Podmínky vzdělávání*

- Stálý pravidelný režim
- Dostatek emoční podpory
- Zajištění pocitu bezpečí
- Podnětné prostředí

- Individuální péče
- Srozumitelná pravidla
- Podnětné a bezpečné hračky
- Hračky jsou uloženy v uzavíratelných skříňkách
- Ve třídě je dostatek prostoru pro pohyb a hru a odpočinek
- Součástí umývárny je sprcha, nočníky, sedátka na WC
- Vyhovující režim
- Vzdělávání je realizováno v malých skupinách
- Stálý pravidelný režim
- Dostatek emoční podpory
- Zajištění pocitu bezpečí
- Podnětné prostředí
- Individuální péče
- Srozumitelná pravidla
- Podnětné a bezpečné hračky
- Prostor je upraveno tak, aby poskytovalo dostatečný prostor pro volný pohyb a hru dětí, umožňovalo variabilitu v uspořádání prostoru a zabezpečovalo možnost naplnění potřeby průběžného odpočinku.

## **5. Charakteristika vzdělávacího programu**

### **5.1. Zaměření školy**

Náš celoroční vzdělávací program s názvem „Poznáváme svět s kozlíky“ vychází z podmínek a prostředí, ve kterém se mateřská škola nachází a jejího chovu

holandských zakrslých koz. Dítě rozvíjí v oblasti psychické, biologické, sociální...

Je v souladu se školským zákonem a RVP PV a je psán tak, aby byl srozumitelný rodičovské veřejnosti, a je možné si jej zapůjčit a pořizovat výpisky.

Integrované bloky jsou spjaty s motivačním názvem školního programu „ **Poznááme svět s kozlíky** “ - každý má svou návaznost v tematických celcích pro určitý časový úsek.

Integrované bloky jsou v obou třídách identické, rozpracované do Třídních vzdělávacích programů a jsou zpracovány tak, aby zasahovaly všechny vzdělávací oblasti. Integrované bloky doplňují projekty a programy, které se zařazují do plánu v rámci tříd.

## 5.2. Dlouhodobé cíle

Naší vizí je dosáhnout, aby dítě bylo vybaveno takovými znalostmi, vědomostmi a kompetencemi, které mu zajistí úspěšný start v životě i ve škole a bude u něj rozvíjena environmentální senzitivita a základy přírodovědné gramotnosti.

Prioritou zůstává skutečnost, aby od nás odcházely děti rozvinuté po stránce - fyzické, psychické a sociální. Snažíme se o rozvoj osobnosti dítěte. Vychovat jedince zdravého, samostatného a sebevědomého, s kladným a empatickým citovým postojem vůči ostatním lidem, práci, rodině, přírodě.

Cílem jsou výstupy a očekávané klíčové kompetence podle RVP PV.

### ***Celkový rozvoj dítěte, jeho učení a poznání***

- dokončit zadanou práci
- při kladné motivaci pracovat s chutí
- učit se nejen spontánně, ale vyvinout úsilí a soustředit se
- rozšiřování slovní zásoby
- pracovat podle pokynů a instrukcí

### ***Osvojování si základních hodnot***

- učí se řešit konflikty dohodou
- zajímá se o druhé, o to, co se děje kolem něho
- dokáže se bránit a najít pomoc při projevech násilí
- uvědomuje si, že za své chování a jednání musí nést důsledky

### ***Získávání osobní samostatnosti***

- dbá na své zdraví a bezpečnost
- učí se rozpoznávat své slabé a silné stránky
- chápe, že o tom, co bude dělat se rozhoduje svobodně

## **5.3. Formy a metody vzdělávání**

**Učitelka** myslí na to, že nejlépe se děti učí od sebe navzájem, takže jim dává dostatečný prostor, kdykoliv to situace dovoluje.

Dále:

- respektuje individualitu každého dítěte
- každému dítěti poskytne pomoc a podporu v míře, kterou individuálně potřebuje, v kvalitě, která mu vyhovuje
- vychází ze znalostí aktuálního rozvojového stavu dítěte
- za všech okolností jde příkladem dětem
- spolupracuje s rodiči a zajišťuje pohodovou atmosféru
- dává přednost emočním prožitkům dětí před získanými
- věnuje velkou pozornost pozorování a poznávání každého dítěte (diagnostice)
- pro realizaci cílů využívá metod prožitkového a kooperativního učení hrou a činnostmi dětí
- podporuje dětskou zvědavost a potřebu objevovat
- preferuje experimentaci a volnou hru, psychomotorická cvičení, námětové hry, ruční práce s různými materiály, výlety, exkurze, hudebně pohybové chvíle

- uplatňuje tyto metody – prožitkové učení, tvořivou dramatiku, komunitní kruh, využití přirozených situací, řízené skupinové činnosti, spontánní činnosti
- podporuje radost dítěte z učení, jeho zájem poznávat nové
- zvyšuje u dětí environmentální senzitivitu
- uplatňuje aktivity spontánní i řízené a dbá o jejich vyváženost
- připravuje prostředí a nabízí dítěti příležitosti, jak poznávat, přemýšlet, chápat a porozumět sobě i všemu kolem sebe stále účinnějšími způsoby

#### 5.4. Klíčové kompetence předškolního vzdělávání

**V naší mateřské škole si děti osvojují klíčové kompetence tím, že:**

##### *1. kompetence k učení*

- pojmenovávají věci kolem sebe, všímají si rozdílů, umí zacházet s počítačem
- malují, lepí, stříhají, vyrábějí dárečky k různým příležitostem, pracují s pracovními listy podle pokynů učitelky a procvičují grafomotoriku
- využívají komunikativního kruhu
- experimentují se sněhem a ledem, klíčení semen
- pozorují zvířata, změny v přírodě, dopravní situace a získané znalosti uplatňují v praxi
- pozorují a poznávají práci dospělých ve svém okolí
- často a vhodně jsou chváleny

##### *2. kompetence k řešení problémů*

- hrají společné hry s dotyky těla (pohlazení), udržují čistotu ve svém okolí
- řeší labyrinty a hádanky
- rozpoznají a ohodnotí vhodné a nevhodné oblékání, chování a vztahy, umí zhodnotit a poznat hlavní charakterové vlastnosti jednotlivých postav v pohádkách
- dokončují vyprávěný příběh, malování obrázku

- překonávají přírodní překážky a prolézačky
- zvládají číselnou řadu, rozlišují vlevo x vpravo, nahoře x dole, porovnávají počet
- snaží se samostatně řešit konflikty mezi dětmi (pravidla chování ve třídách)

### ***3. komunikativní kompetence***

- rytmizuje slova a říkadla, vymýšlí rýmy, poznává hlásky
- umí ovládat počítačové programy, orientovat se v dětských encyklopediích a vyhledává obrázky v knihách
- využívají komunikativního kruhu
- bez ostychu vypráví o svém prožitku s kamarády, či dospělými
- napodobují správnou výslovnost podle vzoru – reedukace výslovnosti
- dramatizují pohádky, zpívají písně, hrají na rytmické nástroje, rozpoznávají náladu skladby (ukolébavka, pochod, tanec, veselý, smutný)

### ***4. sociální a personální kompetence***

- umí se chovat obezřetně a s nedůvěrou k cizím lidem – hrají hry s bezpečnostní tematikou
- dokáží přiznat svůj omyl či chybu a omluvit se kamarádovi
- umí vyřídit vzkaz
- pomáhají kamarádovi, umí vyjádřit sympatie a antipatie
- poprosí, poděkují, počkají, až druhý domluví a neskáčí do řeči, pozdraví
- hrají společné námětové hry, určují jednotlivé role a napodobují chování dospělých ve svém okolí (na domácnost, školu, dopravu)

### ***5. činnostní a občanské kompetence***

- dokončí započatou práci (výkres, výrobek) zadaný úkol

- neničí práci druhých (nebouráme stavby, nekreslíme kamarádovi do výkresu apod.)
- dokáže odhadnout svoje síly a schopnosti při překonávání přírodních překážek a při hře na průlezkách
- ví, jak chráníme přírodu a co jí škodí
- pomáhá při úklidu hraček a umí je uložit na správné místo
- projevuje radost ze hry, z práce, umí pochválit, neublíží kamarádovi
- dodržuje dohodnutá pravidla chování ve třídě
- myje si ruce dle hygienických zásad, umí používat kapesník a toaletu, správně používá zubní kartáček a pastu, jí příborem

## 5.5. Zajištění vzdělávání dětí se speciálními vzdělávacími potřebami a dětí nadaných

### **Pravidla a průběh tvorby, realizace a vyhodnocení PLPP:**

Pro děti se speciálními vzdělávacími potřebami (SVP) jsou zajištěna podpůrná opatření, která mají vytvořit optimální podmínky k rozvoji osobnosti každého dítěte, k učení i ke komunikaci s ostatními. Vzdělávací obsah denních činností u těchto dětí je přizpůsoben vzdělávacím možnostem a předpokladům dětí s přiznanými podpůrnými opatřeními v rámci PLPP či IVP. Pravidla, průběh tvorby, realizace a vyhodnocení podpůrných opatření pro dítě se SVP.

### **System vzdělávání dětí s přiznanými podpůrnými opatřeními**

- Snažíme se vytvořit přiměřené podmínky k rozvoji každého dítěte v rámci našich možností.
- Všechny děti projdou po období adaptace diagnostikování učitelkami na třídách.
- **Pokud je zjištěno, že dítě potřebuje 1. stupeň PO /podpůrného opatření /např. dítě s drobnými problémy, lehkou logopedickou vadou, po nemoci, traumatu, kterému nestačí vzdělávání v rámci ŠVP/, třídní učitelka zpracuje PLPP**



/plán pedagogické podpory/ a seznámí s ním rodiče. Dále se s dítětem podle tohoto plánu individuálně pracuje.

Po třech měsících se plán vyhodnocuje a pozmění dle potřeby. Pokud nedojde ke zlepšení, jsou rodiče vyzváni k návštěvě ŠPZ /Školního pedagogického zařízení/, tedy SPC /Speciálně pedagogické centrum/ nebo PPP /Pedagogicko – psychologická poradna/.

• **Děti s 2. – 5. stupněm podpůrného opatření diagnostikuje SPC nebo PPP a spolu s rodiči a školou vypracovává návrh podpůrných opatření pro začlenění dítěte do vzdělávání v mateřské škole, na které škola dostane navýšený normativ. Součástí PO je i IVP /Individuální vzdělávací plán/, jehož realizaci ŠPZ kontroluje.**

Pro úspěšné vzdělávání je zapotřebí: uplatňování principu diferenciacce a individualizace vzdělávání procesu při plánování a organizování činností, včetně obsahu, forem metod vzdělávání. Zaměřit se na dovednosti, které vedou k samostatnosti, sebeobsluze a k zvládnání hygienických návyků v úrovni odpovídající věku dítěte a jeho postižení. Je nutné snížení počtu dětí na třídě v souladu s právními předpisy.

### **Pravidla a průběh tvorby, realizace a vyhodnocení IVP:**

- Plán pedagogické podpory i individuální vzdělávací plán **dle stupně podpůrného opatření vytváří** na začátku školního roku třídní učitel spolu s poradenským zařízením, se zákonným zástupcem dítěte i s vedoucí učitelkou MŠ.
- Plány jsou čtvrtletně vyhodnocovány a konzultovány všemi zapojenými stranami. Třídní učitel je zodpovědný za plnění plánu a navrhuje další postupy dle výsledků vzdělávání dítěte.
- Plán pedagogické podpory je zpracováván i pro děti s **odkladem školní docházky (IVP)** se zaměřením na posílení jejich slabších stránek, které probíhá ve spolupráci s rodinou a pedagogickou poradnou.

**Pravidla pro zapojení další subjektů:** MŠ spolupracuje s SPC Duháček, Proin-tepo a s SPC Logáčkem, který 2x ročně provádí logopedickou depistáž.

## 5.6. Zajištění průběhu vzdělávání dětí od 2 do 3 let

Dominantní a nezastupitelnou úlohu má v tomto období stále rodinná výchova. Úkolem mateřské školy je tuto výchovu doplňovat a zajistit dítěti podnětné prostředí k jeho dalšímu rozvoji. V zájmu dosažení harmonického rozvoje tělesných i duševních schopností je nutné každé dítě dobře znát.

Nelze totiž působit na všechny děti stejně, neboť se liší nejen věkovými, nýbrž i individuálními zvláštnostmi.

Proto je již zde nutné sledovat pokroky konkrétního dítěte a neprovádět vzájemné srovnávání dětí. Výchova a vzdělávání dětí v batolecím věku se tedy maximálně přizpůsobuje vývojovým fyziologickým, kognitivním, sociálním a emocionálním potřebám tak, aby byla vývojová specifika v plné míře respektována. Každému dítěti se poskytuje pomoc a podpora v takovém rozsahu, který individuálně potřebuje a v kvalitě, jež mu vyhovuje.

## **6. Vzdělávací obsah**

Integrované bloky jsou spjaty s motivačním názvem školního programu „**Poznááme svět s kozlíky**“. Každý má svoji návaznost v tematických celcích pro určitý časový úsek. Vychází z podmínek, vizí, koncepce školy, jejího prostředí, ve kterém se mateřská škola nachází a jejího chovu kozlíků.

Dva integrované bloky jsou v obou třídách identické, rozpracovávají se do Třídních vzdělávacích programů jednotlivých tříd, mají 10 témat a 34 podtémat. Časový plán se stanovuje přibližně 1 - 4 týdny, je volný a přizpůsobuje se zájmu dítěte, rozsahu a okolnostem. Všechna podtémata nemusí být vyčerpána, pedagog si může vybírat.

Důraz je kladen na prožitkové učení, interaktivní proces.

Vzdělávací obsah je zpracován ve 2 integrovaných blocích, které jsou rámcové, s názvy:

## *1. My a kozlíci*

## *2. My, kozlíci a svět*

### 1. MY A KOZLÍCI

**Časový rozsah: ZÁŘÍ- LEDEN**

#### **1. Začínáme...**

Mateřská škola, já a moji kamarádi

Emoce

Prozkoumáváme okolí

Etiketa pro děti

#### **2. Barvy podzimu**

Podzimní rozjímání

Draci ve větru

Zvířátka se chystají na zimu

#### **3. Počasí je na draka**

Rýma, kašel, bacil mě našel

Podkůvky cinkají

Šikovné ručičky

#### **4. Vánoční zvonění**

Mikuláš a jeho pomocníci

Vánoce, vánoce přicházejí

#### **5. Zimní čas**

Potkali se mudrci

Zimní hrátky

Zvířata a ptáčci v zimě

## 2. MY, KOZLÍCI A SVĚT

**Časový rozsah: ÚNOR- ČERVEN**

### **1. Čas pohádek**

Z pohádky do pohádky  
Karnevalové oslavy  
Ten dělá to a ten zas tohle

### **2. Sluníčko, popojdi maličko**

Jarní probuzení  
Můj přítel kniha  
Všeználci a Koumáci se učí bádát  
Máme rádi zvířata

### **3. Duben ještě tam budem**

Co plave, jezdí, létá-doprava a cestování bezpečně  
Hody, hody doprovody  
Planeta ZEMĚ a vesmír  
Čarodějnice už letí

### **4. Máme se rádi**

Moje rodina  
Voda kolem nás  
Barvy duhy  
Všechny děti mají svátek

### **5. Hurá léto!**

Pod lípou v trávě  
Jak ubíhá čas  
Podej mi ruku a pojď poznávat svět  
Těšíme se na prázdniny

## Integrovaný blok č. 1. MY A KOZLÍCI

### **Záměry:**

- *seznámit děti s novým prostředím, do kterého přišly*
- *seznámit děti s našimi kozlíky*
- *odloučit se na určitou dobu od rodičů*
- *naučit se znát svou značku, orientovat se ve třídě, v jídelně, v šatně*
- *naučit se vnímat režim dne*
- *seznámení s pravidly třídy*
- *rozvoj environmentální etikety*
- *seznámení s prostředím zahrady a okolím obce*
- *vést děti k projevení svých potřeb*
- *vést děti k vnímání přírody a života v ní*
- *rozvíjet sebeobslužné dovednosti*
- *vést děti k zdravým životním návykům a postojům*
- *zlepšovat tělesnou zdatnost na školní zahradě*
- *rozvíjení všech smyslů*
- *účastnit se tradic a svátků, těšit se z vánočního času a zajišťovat pohodu vztahů dítěte k jinému dítěti či dospělému*
- *rozvíjet zdatnost i pohybovou a zdravotní kulturu při zimních sportech, těšit se ze sněhu*
- *rozvoj citlivosti k přírodě*
- *založit u dětí elementární povědomí o okolním světě a jeho dění, seznámit a objevovat svět zvířat, ptactva a lidí na naší planetě Zemi*
- *podporovat duševní pohodu, psychickou zdatnost a odolnost dítěte*
- *umožnit dětem aktivně se podílet na utváření společenské pohody ve svém sociálním prostředí*
- *rozvíjet sebevyjádření*

## ***Vzdělávací oblasti:***

### **1) Dítě a jeho tělo**

#### *Nabídka činností:*

- manipulační činnosti a jednoduché úkony s předměty a pomůckami
- chůze, běh, lezení, skoky, míčové hry, využití školních zahrad a lesa
- zdravotně zaměřené činnosti (prvky jógy, protahování, relaxace, dechová cvičení)
- společné pořádání hry pro děti- Šipkovaná HON ZA POKLADEM
- smyslové a psychomotorické hry
- Dlabání dýní
- Drakiáda na poli
- pečení podkov pro martinovského koně
- pečení perníkových čertů
- sezónní činnosti na sněhu a ledu
- hudební a hudebně pohybové hry a činnosti
- lokomoční pohybové činnosti (chůze, běh, skoky a poskoky, lezení), nelokomoční pohybové činnosti (změny poloh a pohybů těla na místě)

#### **Očekávané výstupy:**

- vědomě napodobit jednoduchý pohyb podle vzoru a přizpůsobit jej podle pokynů
- zvládat jednoduchou obsluhu a pracovní úkony (postarat se o hračky, pomůcky, uklidit po sobě, udržovat pořádek, zvládat jednoduché úklidové práce, práce na zahradě apod.)
- zvládat sebeobsluhu, uplatňovat základní kulturně hygienické a zdravotně preventivní návyky (starat se o osobní hygienu, přijímat stravu a tekutinu, umět stolovat, postarat se o sebe a své osobní věci, oblékat se, svlékat, obouvat apod.)

- pojmenovat části těla a některé orgány (včetně pohlavních), znát jejich funkce, mít povědomí o těle a jeho vývoji (o narození, růstu těla a jeho proměnách), znát základní pojmy užívané ve spojení se zdravím, pohybem a sportem
- rozlišovat co zdraví prospívá a co mu škodí; chovat se tak, aby v situacích pro dítě běžných a je mu známých neohrožovalo zdraví, bezpečí a pohodu svou a ani druhých
- mít povědomí o významu péče o čistotu a zdraví, o významu aktivního pohybu a zdravé výživy
- koordinovat lokomoci a další pohyby těla, sladit pohyb s rytmem a hudbou
- zacházet s běžnými předměty denní potřeby, hračkami, pomůckami, drobnými nástroji, sportovním náčiním a náradím, výtvarnými pomůckami a materiály, jednoduchými hudebními nástroji, běžnými pracovními pomůckami

## 2) Dítě a jeho psychika

*Nabídka činností:*

- spontánní hra, volné hry
- využití maňáskového divadla v MŠ
- smyslové a psychomotorické hry
- seznámení s péčí o kozlíky
- činnosti zaměřené na poznávání jednoduchých obrazně znakových systémů (značky, piktogramy, písmena, číslice)
- společné diskuse, rozhovory, individuální a skupinová konverzace (vyprávění zážitků, příběhů, vyprávění podle skutečnosti i podle obrazového materiálu, podle vlastní fantazie, sdělování slyšenému druhým apod.)
- motivovaná manipulace s předměty, zkoumání jejich vlastností
- činnosti zajišťující spokojenost a radost, činnosti vyvolávající veselí a pohodu

- cvičení v projevování citů (zvláště kladných), v sebekontrolě a v sebeovládání (zvláště emocí záporných, např. hněvu, zlosti, úzkosti apod.)

### **Očekávané výstupy:**

- poznat a pojmenovat většinu toho, čím je obklopeno
- domluvit se slovy i gesty, improvizovat
- rozvoj řečových schopností a jazykových dovedností receptivních (vnímání, naslouchání, porozumění) i produktivních (výslovnosti, vytváření pojmů, mluvního projevu a vyjadřování)
- odloučit se na určitou dobu od rodičů a blízkých, být aktivní bez jejich podpory
- uvědomovat si svou samostatnost, zaujímat vlastní názory a postoje, vyjadřovat je
- chápat prostorové pojmy (vpravo, vlevo, dole, nahoře, uprostřed, za, pod, nad, u, vedle, mezi apod.)
- učit se nová slova a aktivně je používat (ptát se na slova, kterým nerozumí)
- učit se z paměti krátké texty (reprodukovat říkanky, písničky, pohádky, zvládnout jednoduchou dramatickou úlohu apod.)
- popsat situaci (skutečnou, podle obrázku)
- správně vyslovovat, ovládat dech, tempo i intonaci řeči
- vyjadřovat samostatně a smysluplně myšlenky, nápady, pocity, mínění a úsudky ve vhodně zformulovaných větách
- sledovat a vyprávět příběh, pohádku
- vědomě využívat všechny smysly, záměrně pozorovat, postřehovat, všimnout si (nového, změněného, chybějícího)
- učit se nazpaměť krátké texty, vědomě si je zapamatovat a vybavit
- vyjadřovat svou představivost a fantazii v tvořivých činnostech (konstruktivních, výtvarných, hudebních, pohybových či dramatických) i ve slovních výpovědích k nim



- řešit problémy, úkoly a situace, myslet kreativně, předkládat „ nápady “
- prožívat radost ze zvládnutého a poznaného
- zorganizovat hru
- uvědomovat si své možnosti i limity (své silné i slabé stránky)
- vyvíjet volní úsilí, soustředit se na činnost a dokončení
- uvědomovat si příjemné a nepříjemné citové prožitky (lásku, soucítění, radost, spokojenost i strach, smutek, odmítání), rozlišovat citové projevy v důvěrném (rodinném) a cizím prostředí
- prožívat a dětským způsobem projevovat co cítí (soucit, radost, náklonnost), snažit se ovládat své afektivní chování (odložit splnění svých osobních přání, zklidnit se, tlumit vztek, zlost, agresivitu apod.)
- zachycovat a vyjadřovat své prožitky (slovně, výtvarně, pomocí hudby, hudebně pohybovou či dramatickou improvizací apod.)
- utvořit jednoduchý rým
- chápat slovní vtip a humor
- formulovat otázky, odpovídat, hodnotit slovní výkony, slovně reagovat

### 3) Dítě a ten druhý

*Nabídka činností:*

- aktivity podporující sblížení dětí, navázání kamarádských vztahů
- výtvarné hry
- běžné verbální i neverbální komunikační aktivity dítěte s druhým dítětem i s dospělým
- pracovní činnosti
- činnosti zaměřené na poznávání sociálního prostředí, v němž dítě žije- mateřská škola (prostředí, vztahy mezi dětmi i dospělými, kamarádi)
- společná setkávání, povídání, sdílení a aktivní naslouchání druhému

- hry a činnosti, které vedou děti k ohleduplnosti druhému, k ochotě rozdělit se s ním, půjčit hračku, střídat se, pomoci mu, ke schopnosti vyřešit vzájemný spor apod.)
- hry a situace, kde se dítě učí chránit soukromí a bezpečí své a druhých
- četba, vyprávění a poslech pohádek a příběhů s etickým obsahem a poučením

### **Očekávané výstupy:**

- navazovat kontakty s dospělým, kterému je svěřeno do péče, překonat stud, komunikovat s ním vhodným způsobem, respektovat ho
- přirozeně a bez zábran komunikovat s druhým dítětem, navazovat a udržovat dětská přátelství
- dodržovat dohodnutá a pochopená pravidla vzájemného soužití a chování doma, v MŠ, na veřejnosti, dodržovat herní pravidla
- odmítnout komunikaci, která je mu nepříjemná

## **4) Dítě a společnost**

### *Nabídka činností:*

- aktivity vhodné pro přirozenou adaptaci dítěte v prostředí MŠ
- běžné každodenní setkávání s pozitivními vzory vztahů a chování
- spoluvytváření přiměřeného množství jasných a smysluplných pravidel soužití ve třídě a v jídelně (dodržování pravidel při hrách apod.)
- Přípravy a realizace společných zábav a slavností (slavnosti v rámci zvyků a tradic, sportovní akce, kulturní programy apod.)
- Hry a praktické činnosti uvádějící dítě do světa lidí, jejich občanského života a práce (využívání praktických ukázek z okolí dítěte, tematické hry seznamující dítě s různými druhy řemesel, zaměstnání a povolání, s různými pracovními činnosti a pracovními předměty, praktická manipulace s některými pomůckami a nástroji, provádění jednoduchých pracovních úkonů a činnosti apod.)

- Loutkové divadlo, návštěva Sletu sokolníků, vystoupení pro důchodce v obci, vánoční jarmark ve školce, návštěva Betléma
- Činnosti podněcující tvořivost a nápaditost

### **Očekávané výstupy:**

- pochopit, že každý má ve společenství (v rodině, ve třídě, v herní skupině) svou roli, podle které je třeba se chovat
- začlenit se do třídy a zařadit se mezi své vrstevníky, respektovat jejich rozdílné vlastnosti, schopnosti a dovednosti
- adaptovat se na život ve škole, aktivně zvládat požadavky plynoucí z prostředí školy i jeho běžných proměn (vnímat základní pravidla v jednání ve skupině, podílet se na nich a řídit se jimi, podřídit se rozhodnutí skupiny, přizpůsobit se společnému programu, spolupracovat, přijímat autoritu) a spoluvytvářet v tomto společenství prostředí pohody
- vnímat umělecké a kulturní podněty, pozorně naslouchat, sledovat se zájmem literární, dramatické či hudební představení a hodnotit svoje zážitky (říci, co bylo zajímavé, co je zaujalo)
- utvořit si základní dětskou představu o pravidlech chování a společenských normách, co je v souladu s nimi a co proti nim a ve vývojově odpovídajících situacích se podle této představy chovat (doma, v MŠ i na veřejnosti)
- uvědomovat si, že ne všichni lidé respektují pravidla chování, že se mohou chovat neočekávaně, proti pravidlům a tím ohrožovat pohodu i bezpečí druhých; odmítat společensky nežádoucí chování (např. lež, nespravedlnost, ubližování, lhostejnost, agresivitu), chránit se před ním a v rámci svých možností se bránit jeho důsledkům (vyhýbat se komunikaci s lidmi, kteří se takto chovají)
- zachycovat skutečnosti ze svého okolí a vyjadřovat své představy pomocí různých výtvarných dovedností a technik (kreslit, používat barvy, modelovat,

konstruovat, tvořit z papíru, tvořit a vyrábět z různých jiných materiálů, z přírodnin aj.)

- vyjadřovat se prostřednictvím hudebních a hudebně pohybových činností, zvládat základní hudební dovednosti, vokální i instrumentální (zazpívat píseň, zacházet s jednoduchými nástroji, sledovat a rozlišovat rytmus)

## 5) Dítě a svět

*Nabídka činností:*

- aktivity přiměřené k získávání praktické orientace ve vesnici
- hry s kozlíky pod dozorem učitelky
- přirozené pozorování blízkého prostředí a života v něm
- návštěva Mikuláše
- kognitivní činnosti (kladení otázek a hledání odpovědí, diskuse nad problémem, vyprávění, poslech, objevování)
- Sledování událostí v obci a účast na akcích, které jsou pro dítě zajímavé
- Spolupráce se ZŠ a jinou MŠ
- Návštěva tří králů
- Ekologicky motivované hravé aktivity (krmení ptactva a volné zvěře)

**Očekávané výstupy:**

- orientovat se bezpečně ve známém prostředí i v životě tohoto prostředí (doma, v budově MŠ, blízkém okolí)
- mít povědomí o širším společenském, věcném, přírodním, kulturním i technickém prostředí i jeho dění v rozsahu praktických zkušeností a dostupných praktických ukázek v okolí dítěte
- porozumět, že změny jsou přirozené a samozřejmé (všechno kolem se mění, vyvíjí, pohybuje a proměňuje) a že s těmito změnami je třeba v životě počítat, přizpůsobovat se běžně proměnlivým okolnostem doma i v MŠ

- rozlišovat aktivity, které mohou zdraví okolního prostředí podporovat a které je mohou poškozovat, všimnout si nepořádků a škod, upozornit na ně
- zvládat běžné činnosti a požadavky kladené na dítě i jednoduché praktické situace, které se doma a v MŠ opakují, chovat se přiměřeně a bezpečně doma i na veřejnosti (na ulici, na hřišti, v obchodě, u lékaře apod.)

## Integrovaný blok č. 2. MY, KOZLÍCI A SVĚT

### Záměry:

- *seznámení s klasickými a moderními pohádkami, bajkami*
- *rozvíjet dramatický projev*
- *rozvoj slovního projevu*
- *prohlubovat znalosti o domácích zvířatech a jejich mláďatech*
- *rozvíjet čtenářskou gramotnost*
- *přiblížit dětem tradice jarních svátků*
- *rozvíjet psychickou i fyzickou zdatnost*
- *prohlubovat pravidla o bezpečnosti na chodníku i silnici*
- *budeme podporovat schopnost žít ve společenství ostatních lidí*
- *budeme posilovat schopnost záměrně řídit svoje jednání a chování*
- *umožňovat dětem co nejvíce pobývat venku*
- *užívat ke hrám materiály jako je voda, písek a klacíky s rozvojem grafomotoriky a dalších dovedností*
- *podnikat výlety po okolí*
- *vnímat přírodu a život v ní*
- *stimulovat a podporovat růst a neurosvalový vývoj dítěte*
- *vést děti ke zdravým životním návykům a postojům*
- *zvyšovat environmentální senzitivitu*

## ***Vzdělávací oblasti:***

### **1)Dítě a jeho tělo**

#### *Nabídka činností:*

- na vycházkách budeme poznávat domácí zvířata a jejich nově narozená mláďata
- hrajeme si na řidiče a chodce
- odemykání zahrady
- jiné pohybové činnosti (turistika, míčové hry)
- příležitosti a činnosti směřující k prevenci úrazů (hrozících při hrách, pohybových činnostech a dopravních situacích, při setkání s cizími lidmi), k prevenci nemoci, nezdravých návyků a závislostí
- činnosti relaxační a odpočinkové, zajišťující zdravou atmosféru a pohodu prostředí

#### **Očekávané výstupy:**

- zachovávat správné držení těla
- ovládat dechové svalstvo, sladit pohyb se zpěvem
- ovládat koordinaci ruky a oka, zvládat jemnou motoriku (zacházet s předměty denní potřeby, z drobnými pomůckami, s nástroji, náčiním a materiálem, zacházet s grafickým a výtvarným materiálem, např. stužkami, barvami, nůžkami, papírem, modelovací hmotou, zacházet s jednoduchými hudebními nástroji apod.)
- mít povědomí o některých způsobech ochrany osobního zdraví a bezpečí a o tom, kde v případě potřeby hledat pomoc (kam se obrátit, koho přivolat, jakým způsobem apod.)
- sledovat očima zleva doprava
- poznat a vymyslet jednoduchá synonyma, homonyma a antonyma
- sluchově rozlišovat začáteční a koncové slabiky a hlásky ve slovech

- zvládat základní pohybové dovednosti a prostorovou orientaci, běžné způsoby pohybu v různém prostředí (zvládat překážky, házet a chytat míč, užívat různé náčiní, pohybovat se ve skupině dětí, pohybovat se ve vodě, v písku)
- vnímat a rozlišovat pomocí všech smyslů (sluchově rozlišovat zvuky a tóny, zrakově rozlišovat tvary předmětů a jiné specifické znaky, rozlišovat vůně, chutě, vnímat hmatem apod.)

## 2)Dítě a jeho psychika

*Nabídka činností:*

- grafické napodobování symbolů, tvarů, čísel, písmen a dopravních značek
- prohlížení a čtení knížek
- hry a činnosti zaměřené k poznávání a rozlišování zvuků, užívání gest
- činnosti a příležitosti seznamující děti s různými sdělovacími prostředky (noviny, časopisy, knihy, audiovizuální technika)
- činnosti zaměřené k seznamování se s elementárními číselnými a matematickými pojmy a jejich symbolikou (číselná řada, číslice, základní geometrické tvary, množství apod.) a jejich smysluplné praktické aplikaci
- činnosti nejrůznějšího zaměření umožňující samostatné vystupování, vyjadřování, obhajování vlastních názorů, rozhodování a sebehodnocení
- hry na téma rodiny, přátelství apod.
- estetické a tvůrčí aktivity (slovesné, výtvarné, dramatické, literární, hudební, pohybové atd.)
- artikulační, řečové, sluchové a rytmické hry, hry se slovy, slovní hádanky, vokální činnosti
- komentování zážitků a aktivit, vyřizování vzkazů a zpráv
- přímé pozorování přírodních, kulturních i technických objektů i jevů v okolí dítěte, rozhovor o výsledku pozorování
- motivovaná manipulace s předměty, zkoumání jejich vlastností

- hry a činnosti zaměřené ke cvičení různých forem paměti (mechanické a logické, obrazné a pojmové)
- činnosti zajišťující spokojenost a radost, činnosti vyvolávající veselí a pohodu
- výlety do okolí

### **Očekávané výstupy:**

- respektovat předem vyjasněná a pochopená pravidla, přijímat vyjasněné a zdůvodněné povinnosti
- zaměřovat se na to, co je z poznávacího hlediska důležité (odhalovat podstatné znaky, vlastnosti předmětů, nacházet společné znaky, podobu a rozdíl charakteristické rysy předmětů či jevů a vzájemné souvislosti mezi nimi)
- vést rozhovor (naslouchat druhým, vyčkat až druhý dokončí myšlenku, sledovat řečníka i obsah, ptát se)
- záměrně se soustředit na činnost a udržet pozornost
- rozlišovat některé obrazné symboly, piktogramy, orientační a dopravní značky, označení nebezpečí apod.) a porozumět jejich významu i jejich komunikativní funkci
- poznat některá písmena a číslice, popř. slova
- poznat napsané své jméno
- projevovat zájem o knížky, soustředěně poslouchat četbu, hudbu, sledovat divadlo, film, užívat telefon
- vnímat, že je zajímavé dozvídat se nové věci, využívat zkušenosti k učení
- postupovat a učit se podle pokynů a instrukcí
- vyjadřovat souhlas i nesouhlas, říci „ne,, v situacích, které to vyžadují (ohrožujících, nebezpečných či neznámých situacích) odmítnou se podílet na nedovolených či zakázaných činnostech apod.
- ve známých a opakujičích se situacích a v situacích, kterým rozumí, ovládat svoje city a přizpůsobovat jim své chování



- těšit se z hezkých a příjemných zážitků, z přírodních i kulturních krás i setkávání se s uměním
- rozhodovat o svých činnostech
- přijímat pozitivní ocenění i svůj případný neúspěch a vyrovnat se s ním, učit se hodnotit svoje osobní pokroky
- být citlivé ve vztahu k živým bytostem, k přírodě i k věcem
- chápat základní číselné a matematické pojmy, elementární matematické souvislosti a podle potřeby je prakticky využívat (porovnávat, uspořádávat a třídit soubor předmětů podle určitého pravidla, orientovat se v elementárním počtu cca. do 6, chápat číselnou řadu v rozsahu první desítky, poznat více, stejně, méně, první, poslední apod.)
- nalézat nová řešení nebo alternativní k běžným

### **3)Dítě a ten druhý**

#### *Nabídka činností:*

- činnosti zaměřené na poznávání sociálního prostředí, v němž dítě žije- rodina (funkce rodiny, členové rodiny a vztahy mezi nimi, život v rodině, rodina ve světě zvířat)
- kooperativní činnosti ve dvojicích, ve skupinkách
- aktivity podporující uvědomování si vztahů mezi lidmi (kamarádství, přátelství, vztahy mezi oběma pohlavími, úcta ke stáří apod.)
- společná setkání, povídání, aktivní naslouchání druhému
- společenské hry a aktivity nejrůznějšího zaměření

#### **Očekávané výstupy:**

- uvědomovat si práva ve vztahu k druhému, přiznávat stejná práva druhým a respektovat je
- bránit se projevům násilí jiného dítěte, ubližování, ponižování apod.

- chovat se obezřetně při setkání s neznámými dětmi, staršími i dospělými jedinci, v případě potřeby požádat druhého o pomoc (pro sebe i pro jiné dítě)
- porozumět běžným projevům emocí a nálad
- chápat, že všichni lidé (děti) mají stejnou hodnotu, přestože je každý jiný (jinak vypadá, jinak se chová, něco jiného umí či neumí apod.), že osobní, resp. Osobnostní odlišnosti jsou přirozené
- vnímat, co si druhý přeje či potřebuje, vycházet mu vstříc (chovat se citlivě a ohleduplně k slabšímu či postiženému dítěti, mít ohled na druhého a soucítit s ním, nabídnout mu pomoc apod.)

#### **4)Dítě a společnost**

*Nabídka činností:*

- hry zaměřené na poznávání a rozlišování různých společenských rolí (dítě, dospělý, rodič, učitelka, žák) a osvojování si rolí, do nichž se dítě přirozeně dostává
- aktivity přibližující dítěti pravidla vzájemného styku (zdvořilost, ohleduplnost, tolerance, spolupráce) a mravní hodnoty (dobro, zlo, spravedlnost, pravda apod.) v jednání lidí
- setkávání se s literárním, výtvarným a hudebním uměním mimo mateřskou školu, návštěva kulturních a společenských míst
- aktivity přibližující dítěti svět kultury a umění a umožňující mu poznat rozmanitost kultur (sportovní aktivity, zábavy)
- různorodé společné hry a skupinové aktivity umožňující dětem spolupodílet se na jejich průběhu a výsledcích

**Očekávané výstupy:**

- uplatňovat návyky v základních normách společenského chování ve styku s dospělými i dětmi (zdravit známe děti i dospělé, rozloučit se, poprosit,

poděkovat, vzít si slovo až když druhý domluví, požádat o pomoc vyslechnout sdělení, uposlechnout pokyn)

- dodržovat pravidla her a jiných činností, jednat spravedlivě, hrát férově
- zacházet šetrně s vlastními i cizími pomůckami, hračkami, věcmi denní potřeby, knížkami, s penězi apod.
- vyjednávat s dětmi i dospělými ve svém okolí, domluvit se na společném řešení (v jednoduchých situacích samostatně, jinak s pomocí)
- chovat se a jednat na základě vlastních pohnutek a zároveň s ohledem na druhé
- porozumět běžným neverbálním projevům citových prožitků a nálad druhých
- chovat se zdvořile, přistupovat k druhým lidem, k dospělým i k dětem, bez předsudků, s úctou k jejich osobě, vážit si jejich práce a úsilí

## 5)Dítě a svět

*Nabídka činností:*

- hry a aktivity na téma dopravy, cvičení bezpečného chování v dopravních situacích, kterých se dítě běžně účastní, praktický nácvik bezpečného chování některých dalších situacích, které mohou nastat
- přirozené i zprostředkované poznávání přírodního okolí, sledování rozmanitostí a změn v přírodě (příroda živá a neživá)
- využívání přirozených předmětů, situací a praktických ukázek v životě a v okolí dítěte, k seznamování dítěte s elementárními dítěti srozumitelnými pojmy
- činnosti přispívající k péči o životní prostředí, pracovní činnosti, pěstitelské a chovatelské činnosti (péče o školní zahradu)
- pozorování životních podmínek a stavu životního prostředí, poznávání ekosystému (les, louka, rybník apod.)

- praktický činnosti, na jejichž základě se dítě seznamuje s různými přírodními i umělými látkami a materiály ve svém okolí a jejichž prostřednictvím získává zkušenosti s jejich vlastnostmi
- výlety

### **Očekávané výstupy:**

- osvojovat si elementární poznatky o okolním prostředí, které jsou dítěti blízké, pro ně smysluplné a přínosné, zajímavé a jemu pochopitelné a využitelné pro další učení a životní praxi
- vnímat, že svět má svůj řád, že je rozmanitý a pozoruhodný, nekonečně pestrý a různorodý- jak svět přírody, tak i svět lidí (mít elementární povědomí o existenci různých národů a kultur, různých zemích, o planetě Zemi, vesmíru apod.)
- pomáhat pečovat o okolní životní prostředí (dbát o pořádek a čistotu, nakládat vhodným způsobem s odpady, starat se o rostliny, spoluvytvářet pohodu prostředí, chránit přírodu v okolí, živé tvory apod.)
- uvědomovat si nebezpečí, se kterým se může ve svém okolí setkat a mít povědomí o tom jak se prakticky chránit (vědět, jak se nebezpečí vyhnout, kam se v případě potřeby obrátit o pomoc)
- všímat si změn a dění v nejbližším okolí
- mít povědomí o významu životního prostředí (přírody i společnosti) pro člověka, uvědomovat si, že způsobem jakým si dítě i ostatní v jeho okolí chovají, ovlivňují vlastní zdraví i životní prostředí
- 

## **7. Nabídka rozšířených aktivit**

Naše mateřská škola se snaží připravovat všem dětem pestrou a vyváženou nabídku činností po celý den.

### **Nabídka aktivit v rámci vzdělávání:**

- Logopedické chvílky
- Vzdělávací chvílky na stolním počítači a tabletu
- Vzdělávání a tancování s interaktivní tabulí
- Tanečky s reproboxem
- Vzdělávání s programem Alfíček na tabletu
- Logopedická depistáž
- Přírodovědný kroužek (třída Kuřátka)
- Preventivní zdravotní cvičení
- Preventivní vyšetření zraku- Prima vizus
- Solná jeskyně Černilov (placeno rodiči)
- péče o kozlíky (i mimoškolní aktivita rodičů s dětmi)
- Celoroční ekologický projekt MŠ- spolupráce s rodiči
- Rema systém- spolupráce s rodiči
- lyžařský kurz (placeno rodiči)
- příprava předškoláků na školu- pomůcka Klokanův kufr (komplexní metodika pro diagnostiku a práci s dětmi a žáky se speciálními vzdělávacími potřebami v předškolním věku)
- edukační stimulační chvílky za účasti rodiny

## **8. Evaluace**

---

### **Na úrovni třídy:**

- diagnostika třídy (hodnocení třídy na konci školního roku- dle klokanova kufru)
- diagnostika dítěte (2x do roka- dle klokanova kufru)
- hodnocení TVP (průběžně, vyhodnocování splněných cílů)
- hodnocení IVP (průběžně do karty dítěte)

- sebereflexe učitelky na konci školního roku ( průběžná do TVP)
- zodpovídají všechny učitelky, ředitelka, průběžně*

### **Na úrovni školy:**

- hodnocení MŠ za školní rok
  - vlastní hodnocení školy za 3 leté období
  - hospitace pedagogických pracovníků a sdílené hospitace učitelek
  - kontrola práce personálu
  - hodnocení ŠVP a TVP
  - hodnocení pedagogů na základě autoevaluace
  - hodnocení spolupráce s ostatními subjekty
- zodpovídají učitelky, ředitelka, průběžně*

### **Vnější evaluace:**

- názory rodičů
- názory vedení a pedagogů školy
- pedagogicko- psychologická poradna
- Obecní úřad
- Česká školní inspekce
- Krajský úřad
- Hygienická stanice

### **Nástroje evaluace:**

- pozorování
- rozhovory
- hodnocení a sebehodnocení žáků
- dotazníky, ankety

- hospitace
- autoevaluace učitelů
- sebereflexe učitelů
- diskuse, porady, rozhovory
- stanovování a hodnocení plnění plánů
- rozbor školní dokumentace
- pedagogická tvořivost

## **Evaluace podmínek školy**

### **Materiální, technické, sociální, podmínky školy**

- analýza a zhodnocení výchozích podmínek školy na začátku školního roku
- budova, technický stav
- vybavení tříd
- pomůcky, hračky
- zahrada, zahradní náčiní

*zodpovídají všechny pracovnice dle místa pracovní působnosti 1x ročně*

### **Evaluace integrovaného bloku**

- vyvozování praktických závěrů pro svou další práci – nač navázat, v čem pokračovat, k čemu se vrátit, nač se příště zaměřit, co udělat jinak
- krátké záznamy, postřehy a zkušenosti do plánů, průběžně
- vyhodnocování výstupů, jejichž naplnění se v rámci bloku očekávalo

*zodpovídají učitelky na konci tematického bloku*

### **Hodnocení pedagogů**

- vyhodnocování stylu, forem a metod práce pedagoga, promyšlenost cílů a postupů práce - viz. plán kontrol

- pedagogické rady
  - orientační vstupy, podílení se na práci s dětmi, kdy vedoucí úlohu hraje učitelka, zapojení do různých aktivit podněcovaných učitelkou (besídky, třídní slavnosti) průběžně
  - diskuse, porady, průběžně dle aktuální potřeby
  - kontrola pedagogické dokumentace
  - pozorování situace s požadavky danými RVP PV na začátku školního roku, průběžně
- zodpovídá ředitelka*

## **Pedagogický styl, vzdělávací nabídka, plán aktivit, spolupráce s rodiči**

- používání formativního hodnocení dětí
  - porady – dle potřeby
  - hospitace – viz. plán hospitací
  - pedagog. zaměstnankyně školy/rodiče: rozhovory, diskuse, schůzky s rodiči, průběžně dle potřeby
  - vyhodnocování formou dotazníku, anket od rodičů na konci školního roku
- zodpovídají učitelky a ředitelka*

## **Evaluaace školního programu**

Návaznost na požadavky RVP PV, funkčnost programu, porovnávání skutečnosti s obsahem programu.

- ředitelka školy na základě informací od učitelk
- diskuse, pozorování, průběžně
- porady – viz. plán porad, pololetně



- hospitace – viz. plán hospitací
- vyhodnocování vzdělávacího obsahu školního programu, do jaké míry je program vyhovující, do jaké míry jej škola splnila, na konci školního roku na základě písemného vyhodnocení výsledků na třídách

*zodpovídá ředitelka*

### **Vyhodnocování svých postupů, forem a metod práce, sledování výsledků**

Zjišťování dosažené úrovně vědomostí, dovedností, návyků, získaných informací z uplynulého života dítěte

- pedagogická diagnostika a záznam do formuláře na začátku školního roku
- anamnéza dítěte, nebo rodinná při potřebě objasnit současný stav dítěte, při výskytu problému, či nerovnoměrnosti vývoje dítěte

*zodpovídají učitelky v průběhu celého roku*

### **Hodnocení individuálního přístupu a pokroku dítěte v učení**

- pedagogické pracovnice
- pozorování dítěte s následným záznamem do přehledu o dítěti – průběžně, dle potřeby
- portfolio dítěte, průběžné shromažďování dětských prací
- analyzování výsledků činností – na konci školního roku

*zodpovídají učitelky v průběhu celého roku*

PEDAGOGOVÉ SEZNÁMENÍ:

.....  
.....  
.....  
.....

PROVOZNÍ ZAMĚSTNANCI:

.....  
.....  
.....

PROJEDNÁNO SE ZŘIZOVATELEM ŠKOLY (zasláno elektronicky datovou schránkou):.....

.....

Bc. Romana Tomková – ředitelka MŠ

Přílohy:

- 1) Školní řád Materské školy, Jeníkovice
- 2) Organizace dne
- 3) Přírodovědný kroužek třídy Kuřátek
- 4) Provozní řád chovu kozlíků
- 5) Ekologický projekt MŠ Jeníkovice – Staráme se o naši Zemi s kozlíky

**Mateřské škola, Jeníkovice  
Jeníkovice 25**

## **ŠKOLNÍ ŘÁD**

### **Úvodní ustanovení**

Obsah školního řádu je vymezen zákonem č. 561/2004 Sb. o předškolním, základním, středním, vyšším odborném a jiném vzdělávání (Školský zákon §30), vyhláškou č. 14/2005 Sb. o předškolním vzdělávání, její novelizací vyhl. č. 43/2006 Sb. ve znění pozdějších předpisů a jinými souvisejícími normami, např. Zákonem č. 258/2000 Sb. o ochraně veřejného zdraví, vyhláškou č. 107/2005 Sb. o školním stravování, zákonem č. 117/1995 Sb. ve znění pozdějších předpisů.

### **ČL. I**

#### **PRÁVA A POVINNOSTI ÚČASTNÍKŮ PŘEDŠKOLNÍ VÝCHOVY A VZDĚLÁVÁNÍ**

#### **1. Základní cíle mateřské školy při zabezpečování předškolní výchovy a vzdělávání a školní vzdělávací program**

##### 1.1

##### **Mateřská škola v rámci předškolní výchovy a vzdělávání (dále jen „vzdělávání“)**

- podporuje rozvoj osobnosti dítěte předškolního věku
- podílí se na jeho zdravém citovém, rozumovém a tělesném rozvoji
- podílí se na osvojování základních pravidel chování
- podporuje získávání základních životních hodnot a mezilidských vztahů
- vytváří základní předpoklady pro pokračování ve vzdělávání
- napomáhá vyrovnávat nerovnosti vývoje dětí před jejich vstupem do základního vzdělávání
- poskytuje speciální pedagogickou péči dětem se speciálními vzdělávacími potřebami
- vytváří podmínky pro rozvoj nadaných dětí

#### **2. Základní práva a povinnosti dětí přijatých k předškolnímu vzdělávání**

##### 2.1

##### **Každé přijaté dítě má právo**

- na kvalitní předškolní vzdělávání v rozsahu uvedeném v bodě 1 tohoto školního řádu zaručující optimální rozvoj jeho schopností a rozvoj jeho osobnosti
- na zajištění činností a služeb poskytovaných školskými a poradenskými

zařízeními v rozsahu stanoveném ve školském zákoně

- na fyzicky i psychicky bezpečné prostředí při pobytu v mateřské škole

## 2.2

Při vzdělávání mají dále všechny děti práva, která jim zaručuje Listina lidských práv a Úmluva o právech dítěte.

## 2.3

Pokud je ve třídě MŠ vzděláváno individuálně integrované dítě, vytvoří ředitelka mateřské školy podmínky odpovídající individuálním vzdělávacím potřebám dítěte vedoucího k jeho všestrannému rozvoji.

## 2.4.

Další práva dětí při vzdělávání vyplývají z ustanovení ostatních článků tohoto školního řádu.

## 2.5.

### **Každé dítě má povinnost**

- dodržovat společně stanovená pravidla třídy
- šetrně zacházet s hračkami, učebními pomůckami a ostatním majetkem školy
- dbát pokynů pedagogických pracovníků a ostatních zaměstnanců školy

## **3. Základní práva zákonných zástupců při vzdělávání dětí**

### 3.1

#### **Zákonní zástupci mají právo**

- na informace o průběhu a výsledcích vzdělávání dětí
- vyjadřovat se ke všem rozhodnutím mateřské školy týkajících se podstatných záležitostí vzdělávání dětí
- na poradenskou pomoc mateřské školy nebo školského poradenského zařízení v záležitostech týkajících se vzdělávání dětí
- zákonní zástupci mají právo na diskrétnost a ochranu informací, týkajících se jejich osobního a rodinného života

### 3.2

Konkretizace realizace práv zákonných zástupců při vzdělávání dětí a podrobnosti k jejich výkonu jsou uvedeny v ČL. II „Upřesnění výkonu práv a povinností zákonných zástupců při vzdělávání dětí a pravidla vzájemných vztahů zákonných zástupců se zaměstnanci školy“, tohoto školního řádu.

#### **4. Povinnosti zákonných zástupců při vzdělávání dětí**

##### 4.1

##### **Zákonní zástupci dětí a nezletilých žáků jsou zejména povinni:**

- zajistit, aby dítě řádně docházelo do mateřské školy, při příchodu do mateřské školy bylo vhodně a čistě upraveno,
- na vyzvání ředitelky MŠ se osobně zúčastnit projednání závažných otázek týkajících se vzdělávání dítěte (spolupracovat se školou a řešit případné problémy, které se v průběhu vzdělávání vyskytnou)
- informovat mateřskou školu o změně zdravotní způsobilosti, zdravotních obtížích dítěte nebo jiných závažných skutečnostech, které by mohly mít vliv na průběh vzdělávání dítěte
- dokládat důvody nepřítomnosti dítěte v souladu s podmínkami stanovenými školním řádem,
- oznamovat mateřské škole podle §28 odst.2 školského zákona další údaje, které jsou podstatné pro průběh vzdělávání nebo bezpečnost dítěte a změny v těchto údajích ( údaje pro vedení školní matriky)
- ve stanoveném termínu hradit úplatu za předškolní vzdělávání a stravné
- rodiče mají povinnost mateřské škole nahlásit infekční a parazitární onemocnění u svého dítěte, aby se zamezilo dalšímu šíření:
  - Plané neštovice.
  - Spála.
  - Impetigo.
  - Průjem a zvracení.
  - 5. nemoc, 6. nemoc, syndrom ruka-noha-ústa.
  - Záněť spojivek.
  - Pedikulóza (veš dětská).
  - Roupi.
  - Svrab.
- na základě informace od rodičů má mateřská škola povinnost informovat ostatní rodiče, že se v mateřské škole vyskytlo infekční nebo parazitární

onemocnění. Oznámení probíhá formou obecného písemného oznámení na viditelném místě, že se ve školce vyskytuje konkrétní onemocnění.

- rodič má povinnost předávat do MŠ dítě zdravé ( dítě nezraněné- např. s velkým rozsahem šití tržné rány, dlahou, sádrou na končetinách apod.)
- pokud má dítě chronické onemocnění, jako je alergie a z toho vyplývající alergická rýma, kašel a zánět spojivek, je nutné mateřské škole předložit potvrzení lékaře specialisty (alergologa), že dítě má zmíněné chronické potíže, jinak bude dítě považováno za nemocné a bude odesláno do domácího léčení. Za alergickou rýmu je považována rýma bílá, průhledná. Zabarvená rýma je považována za infekční a dítě bude odesláno do domácího léčení. Mezi další chronická onemocnění, která jsou nutná doložit lékařským potvrzením je: Epilepsie, Astma bronchiale.
- Po aplikaci jakékoliv očkovací látky nesmí dítě 24 hodin do MŠ.

4.2 Další povinnosti zákonných zástupců při předškolním vzdělávání vyplývají z ustanovení ostatních článků tohoto školního řádu a jsou uvedeny v ČL.II

## **5. Práva a povinnosti učitelů a zaměstnanců školy**

5.1 Učitelky a ostatní zaměstnanci školy přispívají svou činností k naplnění výše uvedených práv dítěte. Mají právo na zdvořilé chování ze strany rodičů a důstojné prostředí, ve kterém vykonávají svou práci. Rozhodují o metodách a postupech pro naplnění výchovných cílů školy.

5.2 Učitelky a ostatní zaměstnanci školy jsou povinni:

- dbát na dodržování základních společenských pravidel a pravidel slušné a zdvořilé komunikace
- respektovat, že informace, které zákonný zástupce dítěte poskytne do školní matriky nebo jiné důležité informace o dítěti (zdravotní způsobilost,...) jsou důvěrné (zákon č. 101/2000 Sb., o ochraně osobních údajů)

## **ČL. II**

### **UPŘESNĚNÍ PODMÍNEK PRO PŘIJETÍ A UKONČENÍ VZDĚLÁVÁNÍ DÍTĚTE**

#### **6. Přijetí dítěte k předškolnímu vzdělávání**

6.1 Do mateřské školy jsou zpravidla přijímány děti ve věku od 3 do 6 let, nejdříve však děti od 2 let, na základě vyřízení písemné žádosti rodičů. Žadosti si rodiče před zápisem vyzvednou v mateřské škole, nebo na webových stránkách MŠ.

6.2 Ředitelka mateřské školy stanoví po dohodě se zřizovatelem místo zápisu, v termínu od 2. května do 16. května a zveřejní je způsobem v místě obvyklým.

6.3 Přednostně jsou do mateřské školy k předškolnímu vzdělávání přijímány děti v posledním roce před zahájením povinné školní docházky a děti s odkladem povinné školní docházky. Od počátku školního roku, který následuje po dni, kdy dítě dosáhne pátého roku věku, do zahájení povinné školní docházky dítěte, je předškolní vzdělávání **povinné**, není-li dále stanoveno jinak.

6.4 Dítě může být do mateřské školy přijato i v průběhu školního roku, pokud to umožňují kapacitní podmínky školy.

6.5 Po přijetí dítěte k předškolnímu vzdělávání předkládá zákonný zástupce dítěte:

- vyplněný evidenční list dítěte podepsaný zákonným zástupcem,
- pověření zákon. zástupců – vyzvedávání dítěte (Zmocnění)
- souhlas s pořízením a použitím písemností osobní povahy
- dohodu o docházce dítěte do mateřské školy
- dotazník
- přihlášku k předškolnímu vzdělávání a stravování
- potvrzení o bezinfekčnosti dítěte (v den nástupu dítěte do MŠ)

6.6 Při přijetí dítěte k předškolnímu vzdělávání ředitelka školy sjedná se zákonným zástupcem zkušební pobyt dítěte v mateřské škole v délce 3 měsíců.

6.7 V měsíci červenci a srpnu lze přijmout k předškolnímu vzdělávání v mateřské škole děti z jiné mateřské školy, a to nejvýše na dobu, po kterou má jejich „kmenová“ mateřská škola omezený provoz.

## **7. Rozhodnutí ředitelky mateřské školy o přijetí dítěte k předškolnímu vzdělávání**

Na základě žádosti o přijetí dítěte k předškolnímu vzdělávání v mateřské škole, doručené škole zákonným zástupcem dítěte, vydává ředitelka mateřské školy „Rozhodnutí o přijetí dítěte k předškolnímu vzdělávání“ v souladu s ustanovením zákona č. 500/2004 Sb., správní řád, v platném znění, a zákona č. 561/2004 Sb., o předškolním, základním, středním, vyšším odborném a jiném vzdělávání (školský zákon), v platném znění. Pravidla (kritéria pro daný školní rok) pro přijetí dětí, podle kterých rozhoduje v případě, že počet přijatých žádostí překračuje počet volných míst, kterými škola pro následující školní rok disponuje, budou oznámena před stanoveným dnem zápisu na informační tabuli mateřské školy a webových stránkách školy.

## **8. Ukončení vzdělávání z důvodu neúčasti dítěte na vzdělávání**

Ředitelka mateřské školy může, po předchozím písemném oznámení zákonnému zástupci dítěte, rozhodnout o ukončení vzdělávání dítěte, pokud se nepřetržitě neúčastnilo vzdělávání

po dobu delší než dva týdny a nebylo omluveno zákonným zástupcem.

### **9. Ukončení vzdělávání dítěte z důvodu narušování provozu mateřské školy ze strany zákonných zástupců**

V případě, že zákonný zástupce dítěte závažným způsobem nebo opakovaně porušuje pravidla stanovená tímto školním řádem, může ředitelka školy, po předchozím upozornění písemně oznámeném zákonnému zástupci dítěte, rozhodnout o ukončení vzdělávání dítěte v mateřské škole z důvodu opakovaného narušování provozu mateřské školy (např. pozdní příchody po uzavření MŠ aj.).

### **10. Ukončení vzdělávání dítěte ve zkušební době**

Pokud při přijetí dítěte ke vzdělávání v mateřské škole byla stanovena doba zkušebního pobytu dítěte a lékař nebo školské poradenské zařízení v průběhu této zkušební doby doporučí nezatěžovat dítě dalším vzděláváním, může ředitelka mateřské školy, po předchozím upozornění písemně oznámeném zákonnému zástupci dítěte, rozhodnout o ukončení vzdělávání dítěte v mateřské škole.

### **11. Ukončení vzdělávání z důvodu nehrazení úplaty za vzdělání nebo stravného**

V případě, že zákonní zástupci dítěte opakovaně nedodrží podmínky stanovené pro úhradu úplaty za předškolní vzdělávání nebo za stravování dítěte, uvedené v tomto školním řádu, může ředitelka školy, po předchozím upozornění písemně oznámeném zákonnému zástupci dítěte, rozhodnout o ukončení vzdělávání dítěte v mateřské škole z důvodu nehrazení stanovených úplat.

## **Čl. III**

### **Upřesnění výkonu práv a povinností zákonných zástupců při vzdělávání dětí a pravidla vzájemných vztahů zákonných zástupců dětí s učitelkami a ostatními zaměstnanci mateřské školy**

### **12. Stanovení podmínek pobytu dítěte v mateřské škole, způsob a rozsah jeho stravování a vzdělávání**

#### 12.1

Při přijetí dítěte do mateřské školy stanoví ředitelka MŠ po dohodě se zákonnými zástupci dítěte dny docházky dítěte do mateřské školy a délku jeho pobytu v těchto dnech v mateřské škole a zároveň dohodne způsob a rozsah stravování dítěte po dobu pobytu v mateřské škole. Pokud je dítě přítomno v mateřské škole v době stravování, stravuje se vždy.

#### 12.2

Děti, které plní povinné předškolní vzdělávání, navštěvují MŠ nejméně v době od 8 – 12 hodin, každý všední den, vyjma školních prázdnin (dle harmonogramu vydaném MŠMT). Omlouvání dítěte z důvodu nemoci provede zákonný zástupce v den nepřítomnosti dítěte, nejdéle do 8 hodin na tel. čísle 704 437 159, nebo osobně v MŠ. Ředitelka MŠ může po



zákoněm zástupci požadovat i písemné potvrzení od lékaře o délce nemoci dítěte. Při neplnění povinného předškolního vzdělávání dítěte, Ředitelka MŠ tuto skutečnost nahlásí na příslušné úřady.

### 12.3

Pokud zákonní zástupci budou požadovat změnu těchto sjednaných podmínek, je nutno tuto změnu opět dohodnout s ředitelkou MŠ.

### 12.4

Škola poskytuje vzdělávání distančním způsobem dětem mateřské školy, pro které je předškolní vzdělávání povinné, pokud je v důsledku krizových nebo mimořádných opatření (např. mimořádným opatřením KHS nebo plošným opatřením MZd) nebo z důvodu nařízení karantény znemožněna osobní přítomnost ve škole většině těchto dětí z celé MŠ. Škola neprodleně informuje o vzniklé situaci a následných krocích v provozu školy stanovených KHS a o případné úpravě způsobu vzdělávání zákonné zástupce nezletilých dětí a svého zřizovatele.

## **13. Upřesnění podmínek pro přebírání dětí od zákonných zástupců ke vzdělávání v mateřské škole a pro jejich předávání zákonným zástupcům po ukončení vzdělávání**

### 13.1

Zákonní zástupci v době určené pro příchod dětí do mateřské školy předávají dítě po jeho převlečení v šatně učitelce mateřské školy, a to v příslušné třídě, do které dítě dochází, nebo ve třídě, která zahajuje, či ukončuje provoz. Nestačí doprovodit dítě pouze ke vchodu mateřské školy, do šatny nebo na schodiště do patra s tím, že dítě dojde do třídy samo. Mateřská škola zodpovídá za dítě až po jeho předání učitelce.

### 13.2

Zákonní zástupci si přebírají dítě po skončení jeho vzdělávání od učitelky mateřské školy přímo ve třídě, do které dítě dochází, nebo ve třídě, která ukončuje provoz, popřípadě na zahradě mateřské školy a to v době určené mateřskou školou k přebírání dětí zákonnými zástupci.

### 13.3

V případě, že je se zákonnými zástupci sjednána individuální délka pobytu dítěte v mateřské škole, bude s nimi i individuálně dohodnut způsob a čas předávání dítěte.

### 13.4

Zákonní zástupci dítěte mohou k předávání a vyzvedávání dítěte písemně pověřit jinou osobu. Vystavené písemné pověření podepsané zákonnými zástupci dítěte předávají zákonní zástupci třídním učitelům dítěte (toto pověření platí po celou dobu docházky dítěte do MŠ). Bez písemného pověření učitel dítěte nevydá nikomu jinému, než jeho zákonnému zástupci!!!

### 13.5

Pokud si zákonný zástupce dítěte, popřípadě jím pověřená osoba, nevyzvedne dítě do stanovené doby, bude učitelka:

- telefonicky kontaktovat zákonné zástupce dítěte, popř. jím pověřenou osobu
- informovat telefonicky ředitelku školy,
- postupovat podle doporučení MŠMT - obrátit se na obecní úřad, který je podle § 15 Zákona č. 359/1999 Sb. o sociálně právní ochraně dětí povinen zajistit dítěti neodkladnou péči,
- případně se obrátí na Policii ČR s žádostí o pomoc podle ustanovení § 43 zákona č. 283/1991 Sb., o Policii České republiky, ve znění pozdějších předpisů.

## **14. Informování zákonných zástupců dětí o průběhu jeho vzdělávání**

### 14.1

Zákonní zástupci jsou informováni o cílech, zaměření, formách a obsahu vzdělávání konkretizovaných podle podmínek uplatněných v MŠ ve školním vzdělávacím programu. ŠVP je volně přístupný na chodbě v šatnách i na webových stránkách školy.

### 14.2

Zákonní zástupci jsou seznamováni s organizačním řádem dne, (případně jej připomínají).

### 14.3

Zákonný zástupce má právo být informováno o prospívání svého dítěte, o jeho individuálních pokrocích v rozvoji a učení. Vyskytnou-li se závažnější otázky ve výchově a vzdělávání dětí, mají zákonní zástupci kdykoliv právo vyžádat si konzultaci s třídním učitelem, nebo ředitelkou MŠ (po předchozí domluvě termínu).

## **15. Způsob omlouvání dětí zákonnými zástupci z každodenního vzdělávání a stravování**

### 15.1

Zákonný zástupce dítěte je povinen oznámit mateřské škole předem známou nepřítomnost dítěte. Není-li nepřítomnost předem známá, omluví dítě neprodleně, nejpozději do 8 hodin.

### 15.2.

Dítě, které plní povinnou školní docházku omluví zákonný zástupce v den nepřítomnosti dítěte, nejdéle do 8 hodin.

### 15.3

Zákonní zástupci omlouvají děti s uvedením důvodu nepřítomnosti. Ve výjimečných případech může ředitelka MŠ požadovat omluvu v písemné formě.

**Neomluvená nepřítomnost dítěte v mateřské škole po dobu delší než 2 týdny může vést až k ukončení jeho vzdělávání.**

15.4

Zákonní zástupci **omlouvají** nepřítomnost dětí osobně pedagogům, nebo telefonicky na čísle **704 437 159**.

Odhlásit lze dítě den předem a to nejdéle do 10:00 hodin.

15.5

Zákonní zástupci dítěte informují mateřskou školu o každé změně zdravotní způsobilosti dítěte,

větších zdravotních potíží a dalších závažných skutečnostech, které by mohly mít vliv na průběh vzdělávání dítěte (jako je infekční onemocnění atd.).

**Do mateřské školy mohou rodiče přivést pouze děti zdravé.**

## **16. Stanovení podmínek pro úhradu úplat v mateřské škole**

### **Úplata za předškolní vzdělávání**

16.1

Úplatu **500,- Kč** za předškolní vzdělávání v MŠ zaplatí rodič vždy **do 15. dne** v měsíci na účet školy- **číslo účtu: 201378552 / 0600** příkazem v bance nebo složenkou. Pro identifikaci platby je třeba uvést do poznámky, či popisu transakce příjmení dítěte.

16.2

Vzdělávání v posledním ročníku mateřské školy zřizované státem, krajem, obcí nebo svazkem obcí se poskytuje dítěti bezúplatně.

16.3

**Osvobozen od úplaty za předškolní vzdělávání** bude zákonný zástupce, který pobírá přídavek na dítě. Tuto skutečnost prokáže zákonný zástupce „Oznámením o přiznání dávky státní sociální podpory – přídavek na dítě“. Ředitelka rozhodne o odpuštění úplaty na celý školní rok s upozorněním, že zákonný zástupce je povinen škole bezodkladně oznámit, pokud přestane přídavek pobírat.

Dále zákonný zástupce, který pobírá sociální příspěvek, nebo fyzická osoba, která o dítě osobně pečuje a z důvodu péče o toto dítě pobírá dávky pěstounské péče, a tuto skutečnost prokáže ředitelce školy a písemně požádá o osvobození od úplaty za předškolní vzdělávání na daný kalendářní rok.

O osvobození v konkrétních případech rozhoduje ředitelka školy.

### **Úplata za stravování**

16.4

Probíhá platbou na účet MŠ do stanovené splatnosti.

16.5

Odhlašování dětí ze stravného: telefonicky, SMS zprávou nebo zapsáním do sešitu pro odhlašování, a to den předem do 10:00 hodin. Neodhlášený oběd lze vyzvednout v MŠ od 11:15 do 11:30 hodin v doneseném jídlonosiči.

## **17. Základní pravidla chování zákonných zástupců dětí při vzájemném styku se zaměstnanci mateřské školy, s jinými dětmi docházejícími do mateřské školy a s ostatními zákonnými zástupci.**

17.1

### **Při pobytu v mateřské škole zákonní zástupci dětí**

- održují stanovenou organizaci provozu mateřské školy a vnitřní režim dne MŠ
- ídí se školním řádem mateřské školy
- održují při vzájemném styku se zaměstnanci mateřské školy, s jinými dětmi docházejícími do MŠ a s ostatními zákonnými zástupci dětí pravidla slušnosti a vzájemné ohleduplnosti

17.2

Stížnosti, oznámení a podněty k práci MŠ se podávají ředitelce MŠ, která je v zákonné lhůtě vyřídí, nebo postoupí nadřízeným orgánům. Formou ústní, písemnou, telefonickou.

## **ČL. IV.**

### **PROVOZ A VNITŘNÍ REŽIM ŠKOLY**

#### **18. Provoz školy**

18.1

**Provoz mateřské školy s celodenním provozem je od 6:30 do 16:00 hodin. Rodiče jsou povinni si dítě vyzvednout tak, aby škola mohla být v 16:00 hod. uzamčena.**

18.2

Provoz mateřské školy bývá obvykle po dohodě se zřizovatelem přerušeny v měsíci červenci a srpnu, zpravidla na 5- 6 týdnů. Z důvodu nutné údržby, oprav a čerpání dovolených. Omezení nebo přerušování provozu mateřské školy oznámí ředitelka MŠ zákonnému zástupci dítěte nejméně dva měsíce předem. V době všech prázdnin v základních školách bude omezen provoz i v naší MŠ. Všem dětem bude automaticky odhlášena strava. Zákonným zástupcům dětí budou předávány tzv. svobodné lístečky k přihlášení dítěte do mateřské školy na prázdninové provozy.

#### **19. Určení doby pro předávání a přebírání dětí zákonnými zástupci**

19.1 Děti se přijímají v době od 6:30 do 8:00 hodin. Poté se MŠ z bezpečnostních důvodů uzamyká. Po předchozí dohodě s rodiči se lze dostavit s dítětem i v jiné době.

19.3 Předávání a vyzvedávání dětí:

Rodiče jsou povinni děti přivádět až ke třídě, osobně je předat pedagogickému zaměstnanci a informovat ho o zdravotním stavu dítěte. Rodiče za děti zodpovídají až

do předání vyučujícímu.

Rodiče neponechávají děti v šatně nikdy samotné. Děti z MŠ smí vyzvedávat pouze zákonní zástupci dětí a osoby jimi pověřené.

19.4 Čas – doba vyzvedávání dětí z MŠ:

Děti, které chodí domů po obědě, si vyzvedávají rodiče mezi 12:00-12:15 hod.

Ostatní děti se rozcházejí mezi 14:30 - 16:00 hod.

**20. Pobyt venku**

Za příznivého počasí tráví děti venku maximálně možnou dobu. Důvodem vynechání a omezení pobytu venku jsou klimatické podmínky: silný vítr, mlha, znečištěné ovzduší, silný mráz a vysoké teploty v letních měsících.

**ČL. V**

**PODMÍNKY ZAJIŠTĚNÍ BEZPEČNOSTI A OCHRANY ZDRAVÍ DĚTÍ A JEJICH  
OCHRANY PŘED SOCIÁLNĚ PATOLOGICKÝMI JEVI A PŘED PROJEVY  
DISKRIMINACE, NEPŘÁTELSTVÍ NEBO NÁSILÍ**

**21. Péče o bezpečnost dětí při vzdělávání**

21.1 Mateřská škola vykonává dohled nad dítětem od doby, kdy je učitelka převezme od jeho zákonného zástupce nebo jím pověřené osoby, až do doby, kdy je učitelka předá jeho zákonnému zástupci nebo jím pověřené osobě. Předat dítě pověřené osobě lze jen na základě písemného pověření vystaveného zákonným zástupcem dítěte.

21.2 K zajištění bezpečnosti dětí při pobytu mimo území mateřské školy stanoví ředitelka mateřské školy počet učitelek tak, aby na jednoho učitele připadlo nejvýše 20 dětí z běžných tříd.

21.3 Výjimečně může ředitelka mateřské školy zvýšit počet dětí nejvýše však o 8 dětí.

21.4 Při zvýšení počtu dětí, nebo při specifických činnostech, například sportovních činnostech, nebo při pobytu dětí v prostředí náročném na bezpečnost určí ředitelka MŠ.

K zajištění bezpečnosti dětí dalšího učitele, ve výjimečných případech jinou zletilou osobu, která je způsobilá k právním úkonům a která je v pracovněprávním

vztahu k právnické osobě, která vykonává činnost mateřské školy.

21.5 Při zajišťování výletů pro děti určí ředitelka mateřské školy počet učitelek tak, aby byla zajištěna výchova dětí, včetně dětí se zdravotním postižením, jejich bezpečnost a ochrana zdraví.

21.6 Při vzdělávání dětí dodržují učitelky pravidla a zásady bezpečnosti a ochrany zdraví při práci, které pro tuto oblast stanoví platná školská a pracovněprávní legislativa.

21.7 Do mateřské školy je možné přivést dítě pouze zcela zdravé, to je bez známek

jakéhokoliv akutního infekčního onemocnění, nebo parazitárního napadení. Zejména vzhledem k ochraně zdraví ostatních dětí může učitelka, pokud má při přebírání dítěte od zákonného zástupce nebo jim pověřené osoby podezření, že dítě není zdravé, požádat zákonného zástupce o doložení zdravotní způsobilosti dítěte ke vzdělávání formou předložení **potvrzení od ošetřujícího lékaře**.

Za akutní infekční onemocnění se považuje:

- Virová rýma (tj. průhledná rýma, která intenzivně dítěti vytéká z nosu) a to i bez zvýšené tělesné teploty.
  - Bakteriální rýma (tj. zbarvená – zelená, žlutá, hnědá rýma, která vytéká dítěti z nosu) a to i bez zvýšené tělesné teploty.
  - Intenzivní kašel (tj. kašel, který přetrvává i při klidové činnosti dítěte) a to i bez zvýšené tělesné teploty.
  - Onemocnění, které se vysévá vyrážkou na kůži – plané neštovice, 5. nemoc, 6. nemoc, syndrom ruka-noha-ústa, spála, impetigo.
  - Průjem a zvracení a to i 3 dny poté, co již dítě nemá průjem a nezvrací. Školka nemůže dětem podávat dietní stravu, proto dítě, které nemá realimentovaný trávicí trakt na běžnou stravu nepřijme.
  - Zánět spojivek.
  - Zvýšená tělesná teplota nebo horečka.
- Za parazitární onemocnění se považuje:
- Pedikulóza (veš dětská). Dítě může školka přijmout až tehdy, je-li zcela odvšivené, tedy bez živých vší a hnid. Minimální doba 3 dny, kdy dítě podstupuje deratizaci doma.
  - Roup dětský.
  - Svrab.

#### 21.8 Chronická onemocnění u dítěte

Pokud má dítě chronické onemocnění, jako je **alergie a z toho vyplývající alergická rýma, kašel a zánět spojivek, je nutné MŠ předložit potvrzení lékaře specialisty (alergologa)**, že dítě má zmíněné chronické potíže, jinak bude dítě považováno za nemocné a bude odesláno do domácího léčení.

Za alergickou rýmu je považována rýma bílá, průhledná. Zabarvená rýma je považována za infekční a dítě bude odesláno do domácího léčení.

Mezi další chronická onemocnění, která jsou nutná doložit lékařským potvrzením je:

- epilepsie
- astma bronchiale
- diabetes 1. typu, 2. typu

21.9 Také při nástupu dítěte po jeho onemocnění si může vyžádat učitelka od zákonného zástupce dítěte písemné potvrzení od ošetřujícího lékaře, že dítě je zdravé a může být v kolektivu ostatních dětí.

21.10 Zejména při dále uvedených specifických činnostech, které vyžadují zvýšený dohled na bezpečnost dětí, dodržují učitelky i ostatní zaměstnanci následující zásady, podrobněji popsane v BOZP:

1. Při přesunech dětí při pobytu mimo území mateřské školy po pozemních komunikacích se učitelka řídí pravidly silničního provozu,
  2. Pobyt dětí v přírodě:
    - a) využívají se pouze známá bezpečná místa, učitelky dbají, aby děti neopustily vymezené prostranství
    - b) učitelka před pobytem dětí zkontroluje prostor
  3. Sportovní činnosti a pohybové aktivity:
    - a) před cvičením dětí a dalšími pohybovými aktivitami, které probíhají ve třídách, popřípadě v jiných vyčleněných prostorách v objektu budovy mateřské školy nebo probíhají na venkovních prostorách areálu mateřské školy, kontrolují učitelé školy, zda prostory jsou k těmto aktivitám dostatečně připraveny, odstraňují všechny překážky, které by mohly vést ke zranění dítěte a při použití tělocvičného náčiní a náradí kontrolují jeho funkčnost a bezpečnost
    - b) učitelé dále dbají, aby cvičení a pohybové aktivity byly přiměřené věku dětí a podle toho přizpůsobují intenzitu a obtížnost těchto aktivit individuálním schopnostem jednotlivých dětí
  4. Pracovní a výtvarné činnosti:
    - a) při aktivitách rozvíjejících zručnost a výtvarné cítění dětí, při kterých je nezbytné použít nástroje, jako jsou nůžky, nože, kladívka apod., vykonávají děti práci s těmito nástroji za zvýšené opatrnosti a výhradně pod dohledem učitele školy, nástroje jsou zvlášť upravené (nůžky nesmí mít ostré hroty apod.).
- 21.11 Při prvním vstupu do mateřské školy má dítě právo na individuálně přizpůsobený adaptační režim, tzn., že se rodiče mohou s ředitelkou a třídními učitelkami dohodnout na nejvhodnějším postupu.
- 21.12 Při náhlém onemocnění dítěte v mateřské škole jsou rodiče telefonicky informováni o daném stavu věci a jsou povinni si dítě co nejdříve z mateřské školy vyzvednout. Do doby předání dítěte zákonným zástupcům je dítě, které vykazuje známky akutního onemocnění (vysoká horečka, zvracení, průjem), odděleno od ostatních dětí a je pro ně zajištěn dohled zletilé fyzické osoby.
- 21.13 V případě školního úrazu je učitel povinen zajistit prvotní ošetření dítěte (lékárnička v dolní umývárně), v případě ohrožení života volat lékařskou záchrannou službu. Rodiče jsou vyrozuměni bezodkladně.
- Školním úrazem je úraz, který se stal dítěti při výchově a vzdělávání a při činnostech, které s nimi přímo souvisejí. Výchovně vzdělávací činností je účast dětí při výchovné a vzdělávací práci školy.
- Školním úrazem je rovněž úraz, který se stal dětem při akcích konaných mimo školu, organizovaných školou a uskutečňovaných za dozoru pověřené odpovědné osoby. Jedná se zejména o úrazy dětí na vycházkách, výletech, zájezdech, exkurzích.
- Školním úrazem není úraz, který se stane dětem na cestě do školy a zpět nebo na cestě na místo nebo cestou zpět, jež bylo určeno jako shromaždiště mimo areál školy při akcích konaných mimo školu.

21.14 Mateřská škola nemá povinnosti dětem v mateřské škole podávat jakékoliv léky a léčivé přípravky.

Pedagogický pracovník podle § 2 zákona č. 372/2011 Sb., o zdravotních službách a podmínkách jejich poskytování (zákon o zdravotních službách), ve znění pozdějších předpisů, nemůže podávat léky, protože není zdravotnickým pracovníkem, který má k tomu oprávnění.

Pedagogický pracovník nesmí aplikovat dětem opalovací krém a repelent.

V případě, že dítě potřebuje v neodkladné situaci, v rámci první pomoci, podat lék, je nutné písemně požádat instituci – mateřskou školu a doložit potřebnost zprávou od lékaře (viz. Formulář žádosti o podávání léků). V případě kladného vyřízení žádosti je rodič povinen se osobně dostavit a sepsat na místě „Protokol o podávání léků“ (viz. Formulář protokol o podávání léků) s pedagogy, kteří souhlasí, že lék, v případě neodkladné situace, dítěti podají.

Škola je povinna, i přes souhlas s podáváním léků, volat v život ohrožujících stavech záchrannou službu.

Pokud mateřská škola žádost rodiče o podávání léků zamítne, je rodič povinen zajistit podání léků sám.

21.15 Z důvodu bezpečnosti dětí nedoporučujeme nošení cenných předmětů (chytré hodinky, mobilní telefony, řetízky, náramky, prstýnky, korále atd.) protože při hře dětí může dojít ke zranění dítěte, k poškození či ztrátě dané věci. Za tyto věci MŠ nenese zodpovědnost. U dětí, který mají dlouhé vlasy je nutná gumička na tělovýchovné chvílky a pobyty venku.

## **22. Ochrana před sociálně patologickými jevy a před projevy diskriminace, nepřátelství nebo násilí**

V průběhu pobytu dětí v mateřské škole je dětem zajištěna ochrana před sociálně patologickými jevy a před projevy diskriminace, nepřátelství nebo násilí.

V rámci prevence před projevy diskriminace, nepřátelství a násilí provádí učitelky mateřské školy monitoring vztahů mezi dětmi ve třídních kolektivech s cílem řešit případné deformující vztahy mezi dětmi již v jejich počátcích a to ve spolupráci se zákonnými zástupci a za pomoci školských poradenských zařízení. Škola je povinna oznámit orgánu sociálně-právní ochrany dětí obecního úřadu obce s rozšířenou působností skutečnosti, které nasvědčují tomu, že dítě je týráno nebo zanedbáváno (více dokument Minimální preventivní program MŠ).

## **ČL. VI**

### **PODMÍNKY ZACHÁZENÍ S MAJETKEM MATEŘSKÉ ŠKOLY**

## **23. Chování dětí při zacházení s majetkem mateřské školy v rámci vzdělávání**

Po dobu vzdělávání při pobytu dítěte v mateřské škole zajišťují učitelky, aby děti zacházely šetrně s učebními pomůckami, hračkami a dalšími vzdělávacími potřebami a nepoškozovaly ostatní majetek mateřské školy. V případě úmyslného a záměrného poškození bude tato záležitost projednána s rodiči (zákonnými zástupci dítěte) a požadována oprava, náhrada



škody v co nejkratším termínu.

#### **24. Povinnosti zákonných zástupců při zacházení s majetkem mateřské školy při jejich pobytu v mateřské škole.**

24.1 Zákonní zástupci pobývají v mateřské škole jen po dobu nezbytně nutnou pro převlečení dítěte do oblečení určenému ke vzdělávání a předání dítěte učitelce mateřské školy a pro převzetí dítěte a převlečení do šatů, v kterých dítě přišlo do mateřské školy a po dobu jednání s učitelkami školy týkajícího se vzdělávání dítěte.

24.2 Po dobu pobytu v prostorách mateřské školy jsou zákonní zástupci povinni chovat se tak, aby nepoškozovali majetek mateřské školy a v případě, že zjistí jeho poškození, nahlásí tuto skutečnost neprodleně zaměstnancům školy.

#### **25. Další bezpečnostní opatření**

Ve všech budovách a prostorách školy platí přísný zákaz požívání alkoholu a používání nepovolených elektrických spotřebičů, odkládání osobních věcí zaměstnanců na místa, která k tomu nejsou určena.

V celém objektu mateřské školy je zákaz kouření, jedná se i o elektronické cigarety (budova i přílehlé prostory školní zahrady) a to v souvislosti se zákonem č. 379/2005Sb a přísný zákaz vodění psů do prostor MŠ.

### **Čl. VII.**

#### **PRAVIDLA PRO HODNOCENÍ VÝSLEDKŮ VZDĚLÁVÁNÍ DĚTÍ**

#### **26. Kompetence dětí**

Očekávané kompetence dětí formulované v RVP PV nejsou pro děti povinné.

V rámci sledování a vyhodnocování osobních vzdělávacích pokroků dětí mohou sloužit učitelce pouze jako kritéria označení s tím, že každé dítě se rozvíjí svým tempem, postupuje ve vzdělávání podle svých možností.

### **Čl. VIII.**

#### **ZÁVĚREČNÁ USTANOVENÍ**

#### **27.**

Školní řád je uložen na hlavní chodbě vedle nástěnky. Seznámení se školním řádem a jeho dodržování je závazné pro zákonné zástupce dítěte a zaměstnance školy. Zákonní zástupci jsou se školním řádem seznámeni na rodičovské schůzce, zaměstnanci školy na srpnové pedagogické radě. Seznámení se školním řádem je stvrzeno podpisem.

Tento řád vstupuje v platnost 01.09.2024

**ORGANIZACE DNE V MATEŘSKÉ ŠKOLE**

Všechny děti jsou společně v 2. Třídě do 7:30 hodin.

Odpoledne se obě třídy spojují od 15:30 hodin v 2. Třídě, nebo na školní zahradě.

**1. Třída - Včeličky**

6.30– 7.30	<i>Příchod dětí do mateřské školy, předávání dětí pedagogickým pracovním do třídy, volně spontánní zájmové aktivity,</i>
7.30 -8.20	<i>Ranní hry, didakticky zacílené čin., spontánní učení, jazykové chvílky, smyslové hry Ranní cvičení (popř. relaxační cvičení, PH atd.)</i>
8.20 – 8.30	<i>Osobní hygiena,</i>
8.30 -9.00	<i>Dopolední svačina</i>
9.00 - 9.30	<i>Volné činnosti a aktivity dětí řízené pedagogickými pracovníky zaměřené především na hry a zájmovou činnost, práce s integrovanými dětmi, řízené aktivity</i>
9.30 -11.30	<i>Osobní hygiena, příprava na pobyt venku, pobyt dětí venku, příp. náhradní činnost</i>
11.30 -12.15	<i>Oběd a osobní hygiena dětí</i>
12.15 -14.00	<i>Spánek a odpočinek dětí respektující rozdílné potřeby dětí, individuální práce s dětmi s nižší potřebou spánku</i>
14.00 -14.45	<i>Odpolední svačina, osobní hygiena</i>
14.45 -16.00	<i>Volné činnosti a aktivity dětí řízené pedagogickými pracovníky zaměřené především na hry, zájmové činnosti a pohybové aktivity dětí, v případě pěkného počasí mohou probíhat na zahradě mateřské školy</i>

**2. Třída - Kuřátka**

6.30 - 7.30	<i>Příchod dětí do mateřské školy, předávání dětí pedagogickým pracovním do třídy, volně spontánní zájmové aktivity,</i>
7.30 -8.30	<i>Ranní hry, didakticky zacílené čin., spontánní učení, jazykové chvílky, smyslové hry Ranní cvičení (popř. relaxační cvičení, PH atd.)</i>
8.30 - 8.40	<i>Osobní hygiena,</i>
8.40 -9.10	<i>dopolední svačina</i>
9.10 - 9. 40	<i>Volné činnosti a aktivity dětí řízené pedagogickými pracovníky zaměřené především na hry a zájmovou činnost, práce s integrovanými dětmi, řízené aktivity</i>
9.40 -11.40	<i>Osobní hygiena, příprava na pobyt venku, pobyt dětí venku, příp. náhradní činnost</i>
11.40 -12.15	<i>Oběd a osobní hygiena dětí</i>
12.15 -14.10	<i>Spánek a odpočinek dětí respektující rozdílné potřeby dětí, individuální práce s dětmi s nižší potřebou spánku</i>
14.10 -14.40	<i>Odpolední svačina, osobní hygiena</i>
14.40 -16.00	<i>Volné činnosti a aktivity dětí řízené pedagogickými pracovníky zaměřené především na hry, zájmové činnosti a pohybové aktivity dětí, v případě pěkného počasí mohou probíhat na zahradě mateřské školy</i>

# PŘÍRODOVĚDNÝ KROUŽEK V RÁMCI TŘÍDNÍHO VZDĚLÁVÁNÍ

## TŘÍDA KUŘÁTEK



Popis: Koncepte školy směřuje k prohlubování hlubšího ekologického cítění a rozvíjení přírodovědné gramotnosti. Tento kroužek, který se odehrává jednou týdně, tuto koncepci naplňuje.

Věkové složení dětí: 4-7 let

Speciální cíle přírodovědného vzdělávání:

- Rozvoj citlivosti k přírodě
- Rozvoj environmentální etiky
- Rozvoj přírodovědné slovní zásoby
- Osvojení základních poznatků o světě přírody
- Osvojení si sebeobslužných a hygienických návyků, které umožní přírodovědné aktivity bez rizik

Didaktické zásady pro přírodovědné aktivity předškolních dětí:

- Zásada výchovného a dílčího vzdělávacího působení (cesta jako cíl)  
(rozšiřovat slovní zásobu a rozvíjet řeč, zvyšovat environmentální senzitivitu, poznávat radost z objevování)
- Zásada vědeckosti (není třeba zdrobňovat či šíšlat)  
(osvojování si vědeckých metod práce- pozorování, pokus, práce s jednoduchými přístroji, používání realistických zobrazení a projekcí)
- Zásada přiměřenosti (méně je někdy více)  
(didaktická transformace obsahu zohledňuje vývojová specifika dětí)
- Zásada srozumitelnosti (umění převyprávění obsahu)  
(vhodným způsobem zjednodušit fakta tak, aby nedošlo k jejich zkreslení, ale aby na ně bylo možné v dalších letech navázat)
- Zásada správné komunikace, včetně neverbální (nelze nekomunikovat)
- Zásada individuálního přístupu (respektuj osobitost)  
(princip vlastního tempa)
- Zásada názornosti (poznávání rukama)
- Zásada poskytování podnětů pro všechny smysly (všemi smysly)
- Zásada využívání prostředí (prostředí hraje)
- Zásada těsného propojení se životem (neodděluj školu od života)
- Zásada aktivity (pomoz mi, abych to dokázal sám)

- Zásada bezprostřední zpětné vazby (okamžitá kontrola, reflexe)
- Zásada posloupnosti (malými krůčky)
- Zásada komplexního rozvoje (podněty pro všechny typy inteligencí)
- Zásada trvalosti (co se v mládí naučíš, ve stáří jako když najdeš)
- Zásada opakování (opakování matka moudrosti)
- Zásada hygieny a bezpečnosti, a to včetně emocionální (bezpečí nade vše)

Didaktické prostředky:

- Živé organismy, přírodniny a přírodní materiály, kozlíci
- Modely- statické a dynamické
- Projekce
- Zvukové pomůcky
- Dotykové pomůcky
- Literární pomůcky
- Hry
- Přístroje- lupa, dalekohled, metr, váha
- Edukační aplikace

Činnosti a hry k rozvíjení přírodovědné gramotnosti:

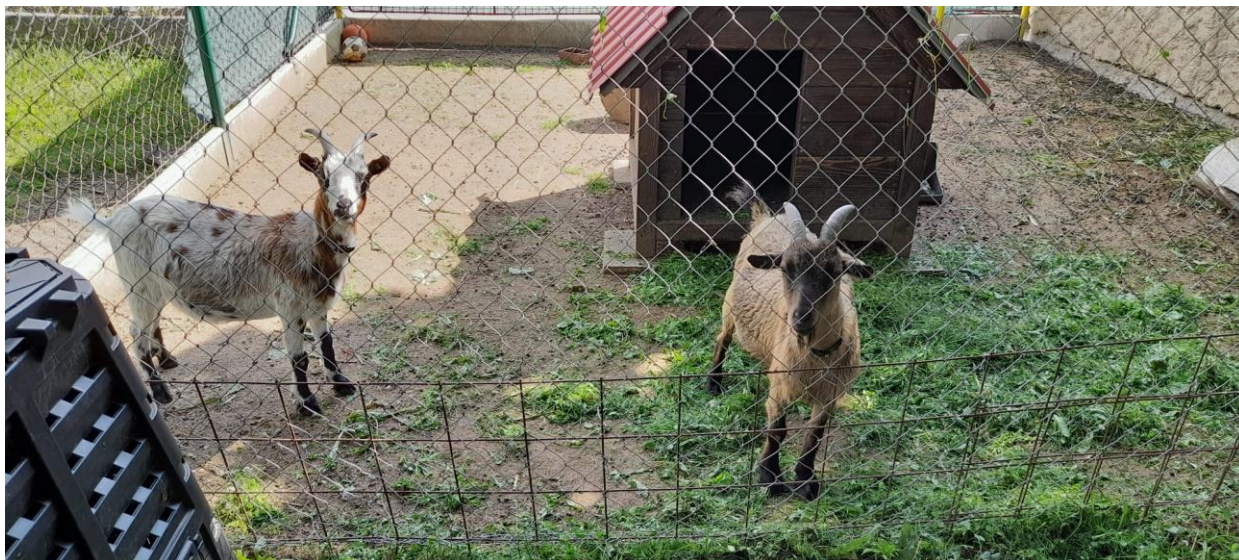
- Krátkodobé činnosti- exkurze sokolníci, výstavy hospodářských zvířat, exkurze na místní farmy, krmení zvěře a ptactva v zimním období (krmelce, příkrmiště, krmítka), obstarávání hmyzích domečků, sběr žaludů a kaštanů pro zvěř, při pobytu venku poznávání prožitkem: jehličnatých a listnatých stromů a jejich plodů, hub a keřů. Pozorování hmyzu a ptactva v okolí dostupných rybníků. Pozorování hospodářských zvířat v ohradách. Pozorování změn na poli, během roku. Naučení a zpívání písně: V lese.
- Dlouhodobé aktivity- péče o kozlíky, starost o školní zahradu a její plody (maliny, kanadské borůvky, jahody), setí semínek, zasazování zeleniny, kompletní péče o rostliny na zahradě školy (zalévání, hnojení z kompostéru, pletí)

Vypracovala: Bc. Romana Tomková a kolektiv učitelek  
Platnost od dne: 1.9.2022

seznámeni: .....

.....

Publikace zdroj: Činnosti k rozvíjení přírodovědné gramotnosti v předškolním vzdělávání (PhDr. Kateřina Jančaříková, Ph.D.)



# Provozní řád chovu kozlíků

V MŠ JENÍKOVICE, ČP. 25

Zodpovídá Bc. Romana Tomková | 1.9.2021 | v Jeníkovících  
Všichni zaměstnanci MŠ seznámeni dne 1.9.2021

.....  
.....  
.....  
.....  
.....  
.....

Kozlík: Karlík nar. 14.02.2020, číslo známky v uších: CZ05085058

Kozlík: Jeník nar. 17.4. 2020, číslo známky v uších: CZ09113059

Oba kozlíci vykastrováni.

Zapsáni v hospodářství: CZ52081400

Veterinární dozor: MVDr. Jiří Dokulil tel.: 603/745561

Pravidla bezpečnosti při manipulaci s kozlíky pro děti: piktogram kozel  
(vyvěšen v obou třídách)

- netaháme kozlíky za ocas, neplácáme je po hřbetu
- nenakláníme se obličejem ke kozlíkovi
- při vedení kozlíka na procházce, děti pouští vodítko při prudkém tahu kozlíka

Zajištění krmení kozlíků:

Třída Včeliček- chystá seno, vodu, podestýlku slámu a dobroty do misek.

Třída Kuřátek- zajišťuje dle sezóny trávu.

O víkendu dochází ke kozlíkům dobrovolníci.

O prázdninách se starají o kozlíky rodiče s dětmi ze školky.

Zajištění péče kozlíků:

Ve svém výběhu mají kozlíci samostatný domeček ke svému pobytu, kde se mohou uschovat před nepřízní počasí. Jsou zabezpečeni zámkem na plotě. Na severní zahradě mají celoročně vymezenou pastvu.

Třída Kuřátek- berou kozlíky při pobytu venku na procházky, kozlíci mají obojek a vodítko, nebo postroj. Při nepříznivém počasí se kozlům obléká nepromokavá bederní deka. Děti hrabají hnůj a vkládají ho do kompostéru.

Likvidace hnoje:

Použití v MŠ do záhonků.

Hnůj si odvázejí zdarma místní občané na zahrádky.



# EKOLOGICKÝ PROJEKT MŠ JENÍKOVICE

## „Staráme se o naši Zemi s kozlíky“



## **1. Charakteristika organizace a základní strategický rámec**

Název: Mateřská škola, Jeníkovice

Forma: příspěvková organizace

Zřizovatel: Obec Jeníkovice

**Hlavním předmětem činnosti** je všestranná výchova a vzdělávání v oblasti předškolní výchovy podle našeho školního vzdělávacího programu „Poznáváme svět s kozlíky“.

**Posláním** školy je poskytnout předškolním dětem všestrannou výchovu a vzdělávání v podnětném prostředí, plném harmonie, nabízejícím všestranný rozvoj jejich osobnosti a pocit bezpečí s využitím okolní přírody, pomocí ŠVP s názvem „Poznáváme svět s kozlíky“, vytvořen pedagogickými pracovníci.

**Vize školy:** být nadále vyhledávanou mateřskou školou pro rodiče dětí. Do budoucna využívat dotace spojené s environmentálním vzděláváním a výchovou.

Mateřská škola, Jeníkovice je vesnického typu. Má dvě třídy s názvy Kuřátka a Včeličky. Naše škola je rodinného typu, kde se děti cítí jako doma. Nad rámec základního vzdělávání dětí nabízíme placený zájmový kroužek: solná jeskyně. V rámci vzdělávání se děti mohou zúčastňovat kroužku minidance a přírodovědného kroužku. Celkově se zaměřujeme na ekologickou osvětu a lásku k přírodě.

Náš ekologický projekt přináší v dnešní době připomenutí, jak důležité je chránit naši planetu. Dětská osvěta na toto téma je aktuální a velmi důležitá pro naši současnost, ale hlavně budoucnost. Pedagogové školky jsou zapojeni do sítě ekologických projektů pro MŠ Kapradíčko (Středisko ekologické výchovy SEVER, Hradec Králové). Škola je zapojena do projektu REMA SYSTÉM- Zelená škola.

**V čem je náš projekt výjimečný?** Vede ty nejmenší děti k ekologickému myšlení. Podporuje vztah dětí k přírodě. Učí je správně zacházet s odpadem. Do ekologických aktivit zapojuje rodiče, zaměstnance školky i místní obyvatele. Promítají se zde i prvky environmentální oblasti v každodenní péči o naše kozlíky a dále v osvětě jak se chovat ke zvířatům (domácím, volně pobíhajícím, volně žijícím). Ochrana přírody je také součástí, protože v našem okolí je rozsáhlá vegetace, kterou je potřeba udržovat, neničit ji a chránit.



Na pozemcích školy jsou k dispozici originální přírodní koutky, kde děti pěstují ovoce, zeleninu, bylinky a květiny a mohou zde i pozorovat různorodý hmyz, či obojživelníky. Děti vyrábějí v rámci kroužku krmítka, která instalují na obě zahrady a společně pozorují ptačí návštěvníky.

## 2. AKČNÍ PLÁN

Strategická priorita	Opatření	Aktivita	Garant	Časový harmonogram	Poznámky
EKOLOGIE Projekt „Staráme se o naši Zemi s kozlíky“	1.1. Ekologická výchova v rámci ŠVP a TVP	1.Přírodovědný kroužek ve třídě Kuřátek 2.Každodenní péče o kozlíky 3.Zahradničení 4.Chov motýlů	pedagogický kolektiv	září- červen září – srpen září- srpen	probíhá
		2. Vycházky do přírody, farem, zemědělských oblastí, exkurze	učitelky na třídách	září - červen	probíhá
	1.2. Volnočasové aktivity a společné akce	1.Volnočasové aktivity s rodiči a dětmi „Tvořivé odpoledne“ v MŠ 2.Drakiáda s rodiči	učitelky na třídách	říjen listopad	
		1.Vánoční jarmark s rodiči	ředitelka a pedagogický kolektiv	prosinec	
		1. Volnočasové aktivity s rodiči a dětmi „Tvořivé odpoledne“ v MŠ VELIKONOČNÍ TVOŘENÍ	učitelky na třídách	duben	
		4. Společná akce s rodiči a dětmi na zahradě MŠ- Vypouštění motýlů	ředitelka a pedagogický kolektiv	květen	
	1.3. Spolupráce s veřejností	1.Sběr papíru 2.Pomoc místních občanů při péči o kozlíky- dodávky	ředitelka MŠ provozní za-	čtvrtletně	propagace- mobilní rozhlas

		krmiva atd.	městnanci MŠ	nepravidelně	po obci
		2. Propagace akcí v regionálním tisku	ředitelka MŠ	1 x za měsíc	časopis Halo
		3. Vánoční jarmark	kolektiv MŠ	První adventní neděle	propagace- letáky, internet, obecní věstník
	1.5. Pracovníci	4. Vítání občánků	pedagog	2-3x do roka	OÚ Jeníkovic
		1. sebehodnocení pedagogů za školní rok	učitelky	srpen	
		2. účast na seminářích s eko tematikou, důsledná příprava akcí pro línání eko do všech výchovných složek, být vzorem šetření s vodou, energií atd.	pedagogický sbor	září - srpen	DVVP MAS Kapradíčko
		3. Zhodnocení projektu „Staráme se o naši Zemi s kozlíky“, vyvození závěrů, náprava, inovace	pedagogický sbor, ředitelka MŠ	srpen	Pedagogická rada

### **3. Zhodnocení projektu**

Na konci každého školního roku bude vytvořena evaluace celého projektu. K dalšímu hodnocení vlivu našeho ekologického projektu nám může posloužit krátký dotazník, který nám poskytne názory rodičů a učitelů.

***1. Má náš ekologický projekt jakýkoliv vliv na vaše dítě?***

***2. Chrání děti přírodu a udržují své okolí v čistotě?***

**3. Vědí vaše děti jak se postarat o živé zvíře?**

***Platnost dokumentu od 1.9.2023***

***V Jenkovicích***

.....